

«Studium możliwości turystycznych i atrakcyjności turystycznej przygranicznych terenów Ukrainy i Polski»

Opracowane w ramach projektu parasolowego
IPBU.03.02.00-76-820/12-00

“Wspólna promocja turystycznych możliwości i kulturalno-historycznego dziedzictwa obwodu Lwowskiego, oraz województw Podkarpackiego i Lubelskiego”

WSPÓŁFINANSOWANE Z FUNDUSZY UNII EUROPEJSKIEJ/
WSPÓLNEJ INSTYTUCJI ZARZĄDZAJĄCEJ
PROGRAMU WSPÓŁPRACY TRANSGRANICZNEJ POLSKA-BIAŁORUŚ-
UKRAINA
EISP 2007-2013, KTÓRE REPREZENTUJE
POLSKIE MINISTERSTWO INFRASTRUKTURY I ROZWOJU

Mikroprojekt 8: «Wspólna prezentacja turystycznej, etnograficznej i kulturowej oferty rejonu Żydaczów (Ukraina) i powiatu Sanok (Polska) na międzynarodowym rynku turystycznym»

Partner Wiodący Projektu
Parasolowego:



Association
„Lviv Tourist
Board”

Partner Wiodący Mikroprojektu 8:



Zhydachiv Rayon Council

Partner Mikroprojektu 8:



Powiat Sanok

Badanie i przegląd potencjału turystycznego i możliwości jego wykorzystania dla dobra społeczności lokalnej powiatu Sanok

Spis treści

I. Wprowadzenie

II. Opis powiatu

- Ogólne informacje o powiecie;
- Charakterystyka gmin powiatu;
- Trochę historii;
- Walory przyrodnicze;
- Walory turystyczne;
- Obiekty zabytkowe;
- Szlaki turystyczne;
- Zagospodarowanie turystyczne;
- Baza noclegowa;
- Informacje dodatkowe;
- Wskaźniki turystyczne.

III. Analiza SWOT

(analiza silnych, słabych stron, możliwości i zagrożeń)

IV. Okrągły stół

V. Priorytetowe kierunki rozwoju:

Kierunek 1

Rozwój bazy noclegowej.

Kierunek 2

Ułatwienia dla turystów odwiedzających cenne obiekty.

Kierunek 3

Zacieśnienie współpracy ze Słowacją i Węgrami.

Kierunek 4

Stworzenie produktu „Szynobus Turystyczny”.

Kierunek 5

Wykorzystanie potencjału jakim jest rzeka San.

VI. Wnioski

I. Wprowadzenie.

Badania przeprowadzono w okresie 2014/2015 roku na zlecenie Association „Lviv Tourist Board” i Zhydachiv Rayon Council. Badania prowadzono w ramach realizacji zadań z mikroprojektu 8/projektu parasolowego o nazwie: “Wspólna promocja turystycznych możliwości i dziedzictwa kulturalno-historycznego obwodu Lwowskiego, oraz województw Podkarpackiego i Lubelskiego”. Oznaczenie projektu parasolowego: IPBU.03.02.00-76-820/12.

Celem studiów jest: wspieranie rozwoju perspektywicznych form turystyki w granicznym regionie Ukraina – Polska i tworzenie ważnych ośrodków rozwoju turystyki w istniejących niewielkich miejscowościach o znacznym potencjale turystycznym województw Lwowskiego, Podkarpackiego i Lubelskiego.

W trakcie badań dokonano analizy stanu i perspektyw atrakcyjności turystycznej powiatu Sanok.

Analiza opiera się o wyniki własnych badań terenowych prowadzonych przez autora studium, a także opracowanie pn „Raport o stanie społeczno-gospodarczym w powiecie sanockim” przygotowane przez FRDL – Małopolski Instytut Samorządu Terytorialnego i Administracji w Krakowie oraz „Opracowanie badań ruchu turystycznego w Sanoku, Humennem i wybranych 6 miejscowościach regionu w okresie sierpień - październik 2013” przygotowane przez Biuro Turystyki Kulturowej PAWUK Anna Buk.

Oryginalne dane zostały zaczerpnięte z: danych statystycznych gromadzonych przez Urząd Statystyczny w Rzeszowie, oficjalnej strony internetowej Powiatu Sanok, stron internetowych podmiotów turystycznych działających na terenie powiatu, bezpośrednich rozmów z przewodnikami turystycznymi i przedstawicielami podmiotów turystycznych działających na terenie powiatu.

Wyniki badań przydadzą się samorządom terytorialnym i bezpośrednio uczestnikom rynku turystycznego. Badania wskazują punkty odniesienia w zakresie rozwoju lokalnych produktów turystycznych. Powinny być przydatne dla całego przemysłu turystycznego transgranicznego regionu a szczególnie dla małych i średnich firm. Ogólnie rzecz biorąc, te miejscowości województwa podkarpackiego, które poprawnie ustawiają się teraz aby być bardziej konkurencyjne w przyszłości, najprawdopodobniej będą rozwijać się szybciej i przez długi czas.

Dotychczas powiat Sanok (i tak radzący sobie stosunkowo nieźle) nie zdobył należnego mu miejsca na mapie turystycznej Polski i Europy z powodu niewystarczająco dobrze zorganizowanej promocji, niedostatecznie rozwiniętej infrastruktury turystycznej i zaniedbań w organizacji ruchu turystycznego.

Partnerzy i wykonawca badania stwierdzają, że podczas zamawiania i przeprowadzania tego badania dotrzymano zasady neutralności politycznej i strony nie występują w imieniu jakiegokolwiek partii lub ruchu politycznego. Punkt widzenia autora studiów nie musi pokrywać się z wizją Programu Współpracy Transgranicznej Polska-Białoruś-Ukraina, ani partnerów: Association „Lviv Tourist Board”, Zhydachiv Rayon Council i Powiatu Sanok.

II. Opis powiatu.

Ogólne informacje o powiecie

POWIAT SANOCKI



Stolica powiatu: Sanok

Powierzchnia i użytkowanie gruntów: powiat sanocki zajmuje powierzchnię 1225 km² – należy do największych powierzchniowo powiatów na terenie województwa podkarpackiego, zajmuje 2 lokatę w województwie. Struktura użytkowania gruntów, wg Powszechnego Spisu Rolnego (2002), wskazuje na zdecydowaną przewagę terenów leśnych. Użytki rolne o powierzchni 36915 ha zajmują jedynie ok. 30% ogólnej powierzchni powiatu, a lasy (61321 ha) ponad 50%.

Liczba mieszkańców: 95738 osób (z tego w samym Sanoku 41175 mieszkańców).

Położenie powiatu: leży na południowo-wschodnim krańcu Polski, na terenach o charakterze górzystym poprzecinanych dolinami Sanu, Osławy, Wisłoka i ich dopływami. Zajmuje obszar, który obejmuje zachodnią część Bieszczadów, wschodnią część Beskidu Niskiego oraz pasma Gór Słonnych i Pogórza Przemyskiego. Są to tereny o wysokich walorach przyrodniczych (nienaruszonego pierwotnego ekosystemu) i krajobrazowych. Blisko

80% obszaru powiatu znajduje się w różnych strefach ochronnych. Południową granicę powiatu stanowi granica państwowa ze Słowacją, a od granicy z Ukrainą oddziela go powiat bieszczadzki.



HERB POWIATU

FLAGA POWIATU



Podział administracyjny:

Powiat sanocki został utworzony na mocy reformy samorządowej państwa, która weszła w życie z dniem 1 stycznia 1999 r. Swoim zasięgiem terytorialnym obejmuje gminy: Besko, Bukowsko, Komańcza, Sanok gmina, Sanok miasto, Tyrawa Wołoska, Zagórz i Zarszyn. Pomimo tego, że przez ostatnie ćwierćwiecze obszary te rozwijały się bez wspólnej, wyodrębnionej administracyjnie jednostki, to dzięki wcześniej wykształconym więzom – mającym wielowiekowe tradycje – można uznać, że posiadają one cechy typowe dla regionu ekonomicznego. Bardzo duże znaczenie w tym przypadku ma fakt, że gminy, które weszły w skład powiatu, posiadają bardzo podobny profil rolno-przemysłowy. Największe różnice występują pomiędzy gminą Besko i Komańcza. Naturalnym, największym ośrodkiem regionu zarówno pod względem gospodarczym, kulturalnym i administracyjnym jest Sanok.

Charakterystyka gmin powiatu.

Gmina Besko

Powierzchnia: 28 km².

Liczba mieszkańców: 4289 osób.

Położenie: w malowniczej dolinie Wisłoka, na pograniczach Beskidu Niskiego i Dołów Jasielsko - Sanockich, na zachód od Sanoka. Południowa część gminy leży nad sztucznym zbiornikiem wodnym w Sieniawie. W skład wchodzi 3 sołectwa.

Biuletyn Informacji Publicznej:

<http://www.biuletyn.net/nt-bin/start.asp?podmiot=besko/>

E-mail: ugbesko@poczta.onet.pl

Gmina Bukowsko

Powierzchnia: 138 km².

Liczba mieszkańców: 5244 osoby.

Położenie: leży we wschodniej części Beskidu Niskiego, na południowy zachód od Sanoka. 2 sołectwa i 2 osady.

Jest to teren stosunkowo dobrze zagospodarowany pod względem turystycznym. Dobrze rozbudowana jest sieć gospodarstw agroturystycznych oferujących oprócz pobytów różnorodne atrakcje dla gości. Na terenie tej gminy w Karlikowie działa największy wyciąg narciarski w regionie liczący 1126 m.

Oficjalna strona gminy: <http://www.bukowsko.pl/>

Biuletyn Informacji Publicznej:

<http://www.biuletyn.net/nt-bin/start.asp?podmiot=bukowsko/>

E-mail: zeas@bukowsko.pl

Gmina Komańcza

Powierzchnia: 455 km².

Liczba mieszkańców: 5401 osób

Położenie: leży w dolinie Osławy i Osławicy, na granicy Bieszczadów i Beskidu Niskiego. 14 sołectw.

Na jej terenie leży m.in. dzięki i owiane licznymi legendami pasmo Chryszczatej. Żyje tu jedyna w Bieszczadach zwarta grupa ludności autochtonicznej, która częściowo uniknęła przesiedleń w latach 1945 - 47. Łemkowie osławiaccy kultywują bogate tradycje oryginalnej

kultury duchowej górali wschodnio-beskidzkich. Funkcjonuje tu w Łupkowie osobowe, kolejowe przejście graniczne na Słowację. Budowane jest również przejście drogowe w Radoszycach. Gmina Komańcza jest gminą turystyczną z dobrze rozwiniętą bazą noclegową i żywieniową oraz z bogatą ofertą atrakcji turystycznych.

Tereny gminy Komańcza to łagodne zalesione wzgórza, które płynąca w dole Osława dzieli na dwie odrębne krainy geograficzne – Karpaty Wschodnie zwane Bieszczadami oraz Beskid Niski.

Na terenie gminy znajdują się liczne zabytki kultury sakralnej – XIX wieczne cerkwie w miejscowościach: Komańcza, Wisłok Wielki, Radoszyce, Smolnik, Rzepedź Wieś, Turzańsk, Szczawne.

Atrakcje turystyczne :

- Klasztor Sióstr Nazaretanek w Komańczy – miejsce internowania Kardynała Stefana Wyszyńskiego w latach 1955 – 56,
- Galeria twórców ludowych w Komańczy (Urząd Gminy),
- Prywatna galeria Łemkowska – Komańcza 134,
- Ścieżka dydaktyczna, przyrodniczo – historyczna po Komańczy (7 km),
- Transgraniczna Trasa Rowerowa Komańcza – Medzilaborce (160 km),
- Ciśniańsko – Wetliński Park Krajobrazowy,
- Jałliski Park Krajobrazowy,
- Rezerwat Przyrody „Zwiężło” (najliczniej odwiedzany w Bieszczadach rezerwat),
- Rezerwat „Przełomem Osławy pod Duszatynem”,
- Liczne szlaki turystyczne,
- Zbiornik wodny zarybiony pn. „Luktyk” w Szczawnem – opłaty, oraz zasady korzystania z połowów na stawie i rzekach górskich na tablicy ogłoszeń (przy stawie) lub informacja w najbliższym domu obok stawu,
- Trzy przejścia graniczne:
- kolejowe – Łupków,
- drogowe – Radoszyce,
- piesze – Balnica.

Na terenie Gminy odbywają się imprezy cykliczne:

- Radoszyckie Źródło – kermesz greckokatolicki (w II połowie czerwca),
- Spotkania Przygraniczne Komańcza – Medzilaborce (pierwsza niedziela sierpnia),
- Transgraniczny Wyścig Rowerowy w klasie MTB (II połowa sierpnia),
- Polsko-Słowackie Spotkania Strażackie (maj).

W okresie zimowym:

- wyciąg narciarski w Komańczy,
- liczne naturalne trasy do biegów narciarskich,
- przejażdżki psimi zaprzęgami.

Oficjalna strona gminy: <http://www.komancza.pl/>

Biuletyn Informacji Publicznej: <http://bip.komancza.regiony.pl/>

E-mail: urząd@komancza.pl

Gmina Sanok

Powierzchnia: 231 km².

Liczba mieszkańców: ponad 16235 osób.

Położenie: wioski w bezpośrednim sąsiedztwie Sanoka, tereny leżące częściowo w Beskidzie Niskim. 32 miejscowości.

Ukształtowanie rzeźby terenu jest zróżnicowane, poczynając od równiny Dołów Jasielsko – Sanockich po strome zbocza Gór Słonnych. Różny jest również stopień zalesienia terenu. Największe jest na północ od Sanoka, gdzie w celu ochrony naturalnego bogactwa przyrody utworzony został Park Krajobrazowy Gór Słonnych. Najatrakcyjniejszym rejonem turystycznie jest dolina Sanu z malowniczymi przełomami.

Oficjalna strona gminy: <http://www.gminasanok.pl/>

Biuletyn Informacji Publicznej: <http://www.gmina.sanok.com.pl/bip/>

E-mail: ug_sanok@gminasanok.pl

Miasto Sanok

Powierzchnia: 38 km².

Liczba mieszkańców: 41602 osoby.

Położenie: nad Sanem na głównym szlaku komunikacyjnym w Bieszczady przy linii kolejowej Jasło – Zagórz.

Miasto Sanok – stolica powiatu, jest głównym ośrodkiem gospodarczym i kulturalnym regionu. Posiada ogromne zalety turystyczne – jest wygodną bazą noclegową i wypadową w Bieszczady i okoliczne tereny. Oferuje turystom również bogatą bazę sportowo rekreacyjną (m. in. sztucznie, mrożone lodowisko i tor do jazdy szybkiej na łyżwach, zespół basenów), wyjątkowe muzea (Zespół Budownictwa Ludowego, Muzeum Historyczne) oraz interesujące imprezy kulturalne (Festiwal Muzyki Wokalnej im. Adama Didura, Collage Teatralny, Sanockie Spotkania Akordeonowe, Festiwal Na Pograniczach).

Oficjalna strona gminy: <http://www.sanok.pl/>

Biuletyn Informacji Publicznej: <http://www.um-sanok.e-zet.pl/default.php>

E-mail: umsanok@ks.onet.pl

Gmina Tyrawa Wołoska

Powierzchnia: 69 km².

Liczba mieszkańców: 2044 osoby.

Położenie: w dolinie potoku Tyrawskiego, u zbiegu Gór Słonnych i Pogórza Przemyskiego (Podgórze Bieszczadów) w całości na terenie Parku Krajobrazowego Gór Słonnych, na północ od Sanoka. 5 sołectw.

Na terenie gminy znajdują się najdłuższe w Polsce serpentyny na których odbywają się (od lat międzywojennych) samochodowe rajdy górskie.

Oficjalna strona gminy: <http://www.tyrawa-woloska.regiony.pl/>

Biuletyn Informacji Publicznej: <http://bip.tyrawa-woloska.regiony.pl/>

E-mail: urząd@tyrawa-woloska.regiony.pl

Gmina Zagórz

Powierzchnia: 160 km² (w tym 22 km² samo miasto).

Liczba mieszkańców: 12563 osoby.

Położenie: na pograniczu Bieszczadów i Beskidu Niskiego w Dolinie Osławy i Kalniczki, na południowy-wschód od Sanoka. 10 sołectw.

Prawie połowa obszaru gminy to tereny leśne. Miasto Zagórz pełni funkcję centrum administracyjnego, gospodarczego, kulturalnego i handlowego dla okolicznych miejscowości. Korzystny układ połączeń komunikacyjnych wynikający z usytuowania Zagórza na przecięciu szlaków kolejowych i drogowych sprawia, że wszędzie jest blisko. Przez Zagórz biegnie droga podkarpacka Jasło – Ustrzyki Dolne; na południe – droga do Komańczy i Cisnej. Zagórz jest znaczącym węzłem kolejowym. Sprzyja to rozwijaniu współpracy i turystyki międzynarodowej.

Oficjalna strona gminy: <http://www.zagorz.pl/>

Biuletyn Informacji Publicznej: <http://www.zagorz.ugm.pl/bip/bip.php>

E-mail: urząd@zagorz.pl

Gmina Zarszyn

Powierzchnia: 106 km².

Liczba mieszkańców: 9241 osób.

Położenie: przy głównym trakcie drogowym i kolejowym z Sanoka do Krakowa, w dorzeczu Wisłoka u zbiegu Beskidu Niskiego i Dołów Jasielsko – Sanockich. Południowa część gminy leży w strefie chronionego krajobrazu, zaś południowo-zachodnia przylega do zalewu w Sieniawie. 10 sołectw.

Wieś Zarszyn była w średniowieczu miastem, prawa miejskie utraciła w XVIII w.

Oficjalna strona gminy: <http://www.zarszyn.pl/>
Biuletyn Informacji Publicznej: <http://www.zarszyn.pl/bip>
E-mail: sekretariat@zarszyn.pl

Charakterystyczną cechą powiatu sanockiego jest to, że zdecydowana większość podmiotów gospodarczych działa na terenie Sanoka. Pozostały obszar ma charakter rolniczy o słabo rozwiniętych innych dziedzinach gospodarki. Dominuje gospodarka leśna i związany z nią przemysł drzewny. Okoliczne gminy w przyszłości nie przewidują rozwoju przemysłu. W związku z tym teren jest czysty ekologicznie, zarówno powietrze jak i woda, bez zanieczyszczeń przemysłowych. W połączeniu z walorami przyrodniczo-krajobrazowymi zaowocować to może szybkim rozwojem turystyki oraz produkcji rolnej opartej o markę produktu wysokiej jakości bez zanieczyszczeń chemicznych.

Trochę historii.

Według zabytków archeologicznych znajdujących na terenach dzisiejszego powiatu sanockiego zasiedlanie tych terenów rozpoczęło się jeszcze w okresie neolitu. Natomiast już w okresie wielkomorawskim istniała tutaj sieć osadnicza w tym również grody obronne.

Pierwsze pisane wzmianki o dzisiejszym powiecie sanockim możemy znaleźć w Latopisie Hipackim z 1150 r. – mówią one o złupieniu Sanoka podczas najazdu węgierskiego. Teren Ziemi Sanockiej jednostki administracyjnej o większym zasięgu terytorialnym, niż obecny powiat sanocki pozostawał pod wpływami ruskimi aż do 1340 r. Fakt, że Sanok położony był przy granicy oraz liczne znaleziska archeologiczne pozwalają stworzyć hipotezę, że funkcjonowała tu odrębna jednostka administracyjna choć istniejące źródła historyczne nie rozstrzygają tej kwestii.

Tradycje obecnego powiatu sięgają wieku XIV i XV, kiedy to Kazimierz Wielki opanował część Rusi Czerwonej w latach 1340-1344 i utworzył z niej Ziemię Sanocką i Przemyską. Bardzo prawdopodobne jest to, że już za czasów Kazimierza Wielkiego ustalono strukturę powiatową tych Ziemi. Według źródeł pisanych można pośrednio potwierdzić ich istnienie pod rządami Ludwika Węgierskiego. Kiedy w 1423 r. wprowadzono zasady polskiej administracji powiat ostatecznie rozpoczął funkcjonowanie.

Sanocki zamek był tradycyjną siedzibą starosty ziemskiego, który pełnił równocześnie funkcję naczelnika powiatu.

Pomimo tego, że powiat sanocki w Polsce przed rozbiorowej przechodził zmienne koleje losu (zmieniały się jego granice – powiększając lub zmniejszając się) w żadnym momencie nie przestał istnieć.

Sanok zachował funkcję stolicy regionu również w okresie rozbiorów pod panowaniem austriackim, jedynie siedzibę powiatu czasowo zlokalizowano w Lesku. Kiedy Galicja uzyskała autonomię w powiecie sanockim bardzo szybko rozwinęła się oświata, ruch spółdzielczy, a w Sanoku również wydawniczy.

Na przełomie XIX i XX wieku swoją działalność bardzo mocno rozwijają partie polityczne, powstaje Towarzystwo Gimnastyczne Sokół, które było inicjatorem różnych przedsięwzięć, m.in. budowa sali (dzisiejsze kino Pokój), czy usypanie kopca Adama Mickiewicza. Rozwój zatrzymała I Wojna Światowa. Jak wszędzie tak i tutaj bardzo doświadczyła – czterokrotne przejście frontu przez powiat sanocki wyrządziło ogromne zniszczenia.

Po odzyskaniu niepodległości, już w pierwszym roku w powiecie zaczęły się zacięte walki polsko–ukraińskie. Najpierw o węzeł kolejowy w Zagórze a następnie o wieś Komańczę. Zaczęła narastać rywalizacja polsko–ukraińska – przybierała różne formy: zakładano rywalizujące placówki kulturalne (np. muzea w Sanoku), rywalizowano w polityce.

Niepodległościowe aspiracje ukraińskie miały swój dramatyczny finał – w 1947 roku przeprowadzono akcję "Wisła", która polegała na wysiedleniu tej ludności, której wcześniej nie przesiedlono na teren ZSRR. Spowodowało to bardzo duże konsekwencje gospodarcze i społeczne rzutujące na sytuację obecną. Dopiero w połowie lat pięćdziesiątych ponownie zasiedlono wyludnione tereny jednak grupy ludności były o wiele mniej liczne.

W 1944 r., po wyzwoleniu, w Sanoku powołano powiat, który obejmował swoim zasięgiem Bieszczady, dopiero w 1949 r. zmniejszono go wydzielając powiat leski.

Kiedy przygotowano reformę administracyjną, która wprowadziła w PRL 49 województw zamiast 17, powiat sanocki przestał istnieć. Powstał wtedy w Lesku, najmniejszym ośrodku miejskim w regionie, powiat bieszczadzki – obejmował on dawne powiaty: sanocki, leski i ustrzycki. Sanok stał się miastem wydzielonym (tzw. na prawach powiatu); przyłączono do niego na krótki czas sąsiedni Zagórze. Pomimo tego, że Sanok rozwijał się szybciej i lepiej stolicą nowego województwa ustanowiono Krosno. Spowodowało to spowolnienie tempa rozwoju nie tylko, w porównaniu do Krosna, samego miasta ale i najbliższej okolicy. Najprawdopodobniej jedną z przyczyn utraty statusu przez Sanok był brak rozbudowanej w terminie struktury powiatowej.

Obecny powiat jest mniejszy, niż ten wcześniejszy. Nie obejmuje swoim zasięgiem m.in. gminy Rymanów, zajmuje 1225 km². Tworzy go 107 miejscowości w tym dwa miasta: Sanok i Zagórze, które wchodzi w skład ośmiu gmin. Na terenie powiatu występuje stosunkowo wysoki przyrost naturalny (w stosunku do średniej krajowej) oraz migracja zewnętrzna ludzi.

W okresie do 1918 roku powiat sanocki dzielił się administracyjnie na 130 gmin politycznych oraz 120 gmin katastralnych. W czasach zaborów w powiecie było 9 jednostek na prawach miasta i miasteczek: Bukowsko, Mrzygłód, Jaćmierz, Nowotaniec, Jaśliska, Tyrawa Wołoska, Zarszyn, Rymanów i Sanok.

Do 1956 roku granice powiatu sanockiego były takie same jak granice administracyjne z okresu II RP. Niewielkiej korekty dokonano w 1954 roku przyłączając kilka wsi, a mianowicie: Wróblak Szlachecki, Dobrą, Kreców, Lachawę i Rozpucie. W związku z tym powierzchnia powiatu sanockiego, która wynosiła w roku 1939 1282 km², wzrosła w roku 1954 do 1386 km². W granicach powiatu znalazły się wówczas dwa miasta: Sanok oraz Rymanów jak również 8 gmin administracyjnych: Bukowsko, Jaśliska, Komańcza, Mrzygłód, Rymanów, Sanok-Wieś, Szczawne i Zarszyn.

W 1939 roku liczba mieszkańców powiatu sanockiego wynosiła ok. 130 tys. mieszkańców. W roku 1947 już tylko 51 tys. Wg. danych demograficznych sprzed roku 1939 powiat sanocki

zamieszkiwało 59,5% ludności etnicznie polskiej, 33,4% ukraińsko-ruskiej oraz 6,4% ludności żydowskiej. Z powodu polityki władz niemieckich w okresie wojny znaczna część ludności żydowskiej została deportowana do ZSRR lub uległa zagładzie.

W roku 1939 w październiku utworzono nową jednostkę administracyjną – Landkreis Sanok w składzie dystryktu krakowskiego. Funkcjonowała ona do sierpnia 1944. Powiększono wówczas obszar powiatu do 2585,6 km². W okresie tym do powiatu napłynęło niemal 20 tysięcy ludności ukraińskiej z terenów położonych za Sanem. Do samego Sanoka migracja przywiodła niemal 3,5 tysiąca osób.

W latach 1944-1947 powiat sanocki poniósł największe straty na przestrzeni swoich dziejów – był to okres walk ze zbrojnym podziemiem ukraińskim. UPA spaliło wówczas całkowicie lub częściowo kilkadziesiąt wsi i miast, m.in.: Bykowce, Besko, Bukowsko, Czaszyn, Czystogarb, Dębna, Dołżyca, Dudyńce, Hłomcza, Hołczków, Jędruszkowce, Jurowce, Kalnica, Karlików, Komańcza, Kreców, Lachawa, Lalin, Liszna, Łodzina, Łukowe, Łupków, Międzybrodzie, Mików, Mokre, Morochów, Moszczaniec, Mrzygłód, Nadolany, Nagórzany, Niebieszczany, Nowosielce, Nowotaniec, Odrzechowa, Olchowa, Pielnia, Pobiedno, Poraż, Prusiek, Raczkowa, Radoszyce, Rakowa, Rozpucie, Rzepedź, Sanoczek, Siemuszowa, Smolnik, Stróże Małe, Stróże Wielkie, Szczawne, Średnie Wielkie, Tarnawa Dolna, Tarnawa Górna, Tokarnia, Trepcza, Turzańsk, Tyrawa Solna, Tyrawa Wołoska, Wisłok Wielki, Wola Krecowska, Wola Michowa, Wola Piotrowa, Wola Sękowa, Wolica, Wujskie, Wysoczany, Zahutyń, Załuż i Zboiska. W okresie między 1939 a 1947 rokiem w powiecie sanockim spłonęło ogółem 6332 zagrody wiejskie o wartości 27 mln złotych sprzed roku 1939.

W powiecie sanockim w roku 1950 odnotowano 55 tys. mieszkańców, a w 1960 – 72,5 tys.

Walory przyrodnicze.

Pod względem podziału Polski na jednostki geologiczne obszar powiatu sanockiego zaliczany jest ogólnie do Karpat. Z względu jednak na różnice w budowie geologicznej, układzie pasm i charakterze rzeźby – obszar ten należy do tej części Karpat, którą w literaturze przedmiotu określa się jako Wschodnie Karpaty Zewnętrzne. Wydzielona w ten sposób formacja geologiczna, stanowi peryferyjną (północną) strefę Karpat. Zbudowana jest ze skał osadowych: piaskowców, rzadziej margli i zlepieńców. Ich naprzemianległe ułożenie w postaci warstw o różnej miąższości tworzy tzw. flisz karpacki. Dlatego też ten obszar Wschodnich Karpat Zewnętrznych określony jest często jako Wschodnie Karpaty Fliszowe.

Na terenie powiatu występują surowce mineralne, złoża ropy naftowej, gazu ziemnego, surowce budowlane oraz wody mineralne. Ropa naftowa eksploatowana jest z wielu niewielkich złóż, występujących m.in. w: Wielopolu, Mokrym, Hłomczy, Tyrawie Wołoskiej. Gaz ziemny wydobywany jest przede wszystkim ze złóż położonych na terenie gminy Sanok: Strachocina, Jurówce, Zabłotce. Oba surowce są bardzo dobrej jakości jednakże ich obecnie eksploatowane złoża znajdują się na wyczerpaniu. Surowce budowlane, które występują na terenie powiatu to: piaskowce, żwiry i gliny. Ich eksploatacja jest niewielka i posiadają one ograniczone zastosowanie. Żwir występuje i eksploatowany jest głównie w dolinie rzeki San na odcinku Mrzygłód – Dobra. Piaskowce, które mają m. in. zastosowanie, jako kruszywo do budowy dróg, obecnie nie są eksploatowane na terenie powiatu sanockiego. Źródła wód mineralnych znajdują się w: Komańczy, Prełukach, Szczawnem oraz w okolicach Lisznej. Jednak najbogatszym regionem gdzie występują wody mineralne jest Komańcza, dlatego też lecznictwo uzdrowiskowe obrano jako jej podstawową funkcję rozwoju. Wody, które tutaj występują to głównie wody wodorowęglanowo – sodowe i wodorowęglanowo – siarczkowe. Póki co jednak brak ich praktycznego wykorzystania.

System ochrony przyrody na terenie powiatu tworzą:

- 3 parki krajobrazowe:
 - Gór Słonnych,
 - Jaśliski,
 - Ciśniańsko-Wetliński.
- 2 obszary chronionego krajobrazu:
 - Beskidu Niskiego,
 - Wschodniobeskidzki,
- 5 rezerwatów przyrody
- 34 pomniki przyrody.

Klimat Pogórza i Beskidów to klimat posiadający cechy górskie z zaznaczającym się wpływem klimatu kontynentalnego. Pogodę w powiecie sanockim kształtuje m.in. powietrze polarno-morskie powodujące zimą ocieplenie, duże zachmurzenie oraz opady, latem natomiast ochłodzenie i deszcz. Duży wpływ ma również wyniesienie nad poziom morza i urozmaicona rzeźba terenu. Przy napływie powietrza polarno-kontynentalnego

charakterystyczne są upalne lata i mroźne zimy. Średnia temperatura stycznia: –2,5 do –3,5°C, lipca: 17 do 18°C. W ostatnim okresie widoczna jest ich tendencja wzrostowa. W latach 1990-95 wystąpił niedobór opadów, natomiast lata następne cechowały się większymi opadami. Charakterystyczne były wysokie opady w ciepłych porach roku oraz wiele krótkotrwałych ulew, co skutkowało wezbraniem wody w rzekach. Średnio przez około 100 dni w roku zalega pokrywa śnieżna. Charakterystyczne jest występowanie specyficznego mikroklimatu w rejonach zaciśzy śródgórkich, gdzie gromadzi się przepływające z południa, z równin węgierskich, ciepłe powietrze, a otaczające lasy oddziałują na nie pod względem wilgotności i łagodnej temperatury.

Płynące w powiecie sanockim rzeki mają charakter rzek górskich i podgórkich. Posiadają duże zasoby wodne, a ponadto cechują się dużą zmiennością przepływów. Różnica poziomów stwarza dobre warunki spływu wód, jednakże w okresie intensywnych opadów specyficzne dla tych rzek są gwałtowne wezbrania. Większość jest uznawana za jedne z najczystszych w regionie, pomimo tego, że przekraczają czasem normy sanitarne (brak oczyszczalni w miejscowościach nad nimi położonych). Rzeki, które mają największe znaczenie to: San, Osława, Wisłok, Sanoczek. Planuje się, że wody rzek w powiecie będą spełniać wymagania I klasy czystości. Podziemne wody z powodu małej wydajności warstw wodonośnych mają małe znaczenie jako źródło zaopatrzenia w wodę do picia. Ze względu na swój charakter szczelinowo-porowy narażone są na zanieczyszczenia pochodzące głównie z rolnictwa i przemysłu.

Lasy występujące na terenie powiatu sanockiego zajmują 61321 ha, co stanowi ok. 50% jego powierzchni. W południowej i północno-wschodniej części powiatu charakterystyczne jest występowanie dużych kompleksów leśnych, a także mała lesistość zachodnich terenów powiatu. Najwyższy wskaźnik lesistości posiada gmina Komańcza – 70,9%, najmniejszy zaś Besko – 9,2% i Zarszyn 22,3%. Pozostałe gminy – łącznie z miastem Sanok – są zalesione w stopniu przekraczającym docelowy w skali kraju wskaźnik lesistości (32%).

Na terenie powiatu sanockiego funkcjonują obszary, które szczególnie wyróżniają się walorami przyrodniczymi – objęto je różnorodnymi formami ochrony.

Parki krajobrazowe i obszary chronionego krajobrazu.

Na terenie powiatu sanockiego znajdują się trzy parki krajobrazowe, zajmują one łącznie 38833,9 ha powierzchni (31,7% powierzchni powiatu): Park Krajobrazowy Gór Słonnych, Ciśniańsko-Wetliński Park Krajobrazowy, Jaśliski Park Krajobrazowy.

Park Krajobrazowy Gór Słonnych – powierzchnia 51392 ha, utworzony w 1992 roku, w zakresie powiatu sanockiego teren Parku sięga gminy Tyrawa Wołoska. Park Krajobrazowy wyróżnia się malowniczym krajobrazem Gór Słonnych. Porasta go wysokopienny las mieszany do tego doliny z łąkami i polami uprawnymi, jak również przełomowe odcinki Sanu i innych rzek stanowią o jego wyjątkowości. Znajdują się tutaj liczne oryginalne skałki piaskowcowe. Fenomenem dendrologicznym są krzewiaste formy cisa i olszy kosy. Żyją tu także zagrożone wyginięciem zwierzęta, zwłaszcza duże kręgowce leśne i ptaki: puchacz, bocian czarny, orzeł bielik. Obszar Gór Słonnych położony jest na Pogórzu Karpackim, obejmuje główne pasmo Gór Słonnych z najwyższym szczytem Słonnym (671 m n.p.m.) oraz grzbiet Chwaniów. Góry Słonne zbudowane są z utworów na które składają się z piaskowce krośnieńskie i kredowe. Tworzą je 2 pasma górskie – pasmo główne z najwyższym szczytem

– Słonny oraz pasmo Chwaniowa. Teren pasma Gór Słonnych stanowi granicę europejskiego działu wód, oddzielających zlewiska Morza Bałtyckiego i Morza Czarnego. Fenomenem jest występowanie na tym terenie licznych słonych źródeł (ok. 80 potoków o słonawej wodzie). Występuje tutaj dwupiętrowy układ leśnych skupisk roślinnych – do 500 m npm.: głównie leśne zbiorowiska grądowe i powyżej – w reglu dolnym przeważają lasy bukowe i bukowo-jodłowe.

Wartość przyrodnicza.

Na terenie Gór Słonnych występuje co najmniej 28 gatunków ptaków z Załącznika I Dyrektywy Ptasiej. W okresie lęgowym obszar ten zasiedla 5 par orła przedniego, 40 – 60 par puszczyka uralskiego, ok. 40 par orlika krzykliwego. Bogata flora roślin naczyniowych ok. 900 gatunków, w tym wiele wschodniokarpaccich. Ważna ostoja fauny leśnej – w tym dużych drapieżników. Rzeka Strwiąż jest ostoją minoga ukraińskiego.

Ciśniańsko-Wetliński Park Krajobrazowy – powierzchnia 51146 ha, utworzony w 1992 roku, częściowo na terenie gminy Komańcza. Krajobraz kształtują szerokie lesiste grzbiety górskie o stromych stokach, poprzecinane głębokimi dolinami rzecznyymi. Park ten cechuje największe w Polsce zalesienie (ponad 80 %). Jest siedliskiem buczyny karpacciej z dużym udziałem buka i jodły oraz świerka i jawora. Występuje tutaj około 940 gatunków flory naczyniowej w tym 51 gatunków chronionych. Ciśniańsko-Wetliński Park Krajobrazowy wchodzi w skład Rezerwatu Biosfery "Karpaty Wschodnie" utworzonego w roku 1992 na pograniczu polsko-słowacko-ukraińskim.

Jaśliński Park Krajobrazowy – powierzchnia 20985 ha, częściowo na terenie gminy Komańcza. Park ten utworzono dla ochrony górnego dorzecza Jasiołki oraz źródeł Wisłoka. Charakterystyczne dla niego są naturalne krajobrazy oraz wysoki stopień naturalności środowiska przyrodniczego. Lasy, które stanowią ponad 50 % powierzchni Parku i przeważa w nich buczyna karpaccja urozmaicają liczne pastwiska i łąki. Osobliwością dendrologiczną są krzewiaste formy cisa.

Obszar Chronionego Krajobrazu Beskidu Niskiego – powierzchnia 81962 ha. – wyróżnia się dużym zróżnicowaniem budowy geologicznej oraz bogactwem fauny i flory. Lesistość w obrębie Beskidu Niskiego stanowi ponad 60 % powierzchni tego terenu. Charakterystyczne są dolnoreglowe lasy jodłowe i bukowe. Szata roślinna jest przejściowa między Karpatami Zachodnimi a Karpatami Wschodnimi. Dominującym zbiorowiskiem roślinnym jest buczyna karpaccja. Na terenie Obszaru Chronionego Krajobrazu występuje 53 gatunki chronione, z czego najważniejsze to: kruszczyk błotny, buławnik czerwony, buławnik wielkokwiatowy, storczyk bżowy, storczyk plamisty, lilia złotogłów, kłokoczka południowa. Osobliwością dendrologiczną są krzewiaste formy cisa w rezerwach.

Wschodniobeskidzki Obszar Chronionego Krajobrazu – powierzchnia 99667 ha – składa się z elementów przyrody ożywionej i nieożywionej. W lasach przeważa buczyna karpaccja. Z grupy gatunków wschodniokarpaccich należy wskazać: endemiczny wilczomlec karpaccji, pszeniec biały, tojad taurycki i goździk kartuzek. Wschodniobeskidzki Obszar Chronionego Krajobrazu charakteryzuje się stosunkowo pierwotną fauną typową dla puszczy karpacciej, żyje tu m.in.: niedźwiedź brunatny, wilk i żbik. Chyba najbardziej osobliwe jest jednak to, że na tym terenie gnieździ się orzeł przedni.

Rezerваты przyrody

Rezerwat „Polanki” w gminie Sanok – powierzchnia 191,94 ha, utworzony w 1996 roku. Rezerwat częściowy, leśny. Znajduje się na południowych stokach pasma Gór Słonnych we wsi Bykowce. Żyje tutaj niezwykle bogata fauna motyli oraz ślimaki i płazy. Wśród ptaków występują: puchacz, orlik krzykliwy, bocian czarny, sowa uszata, sowa płomykówka, krogulec. W rezerwacie występuje 16 roślin naczyniowych chronionych, np. bluszcz pospolity, gnieźnik leśny, jęczyznik zwyczajny, lilia złotogłów, skrzyp olbrzymi, wawrzynek wilczełyko.

Rezerwat „Zwiezło” (Jeziorka Duszatyńskie) w gminie Komańcza – powierzchnia 1,74 ha, utworzony w 1957 roku. Rezerwat przyrody nieożywionej o charakterze ścisłym. Celem ochrony w tym rezerwacie jest ochrona dwóch górskich Jeziorek Duszatyńskich, powstałych przez osunięcie się olbrzymich mas ziemnych na zboczach góry Chryszczata. Rezerwat obejmuje piętro roślinne regla dolnego. Dominuje tu buczyna karpacka, w skład flory wchodzi 135 gatunków roślin naczyniowych. Interesującym gatunkiem na terenie rezerwatu jest rdestnica pływająca i rzęśl wiosenna.

Rezerwat „Przełom Ośławy pod Duszatynem” w gminie Komańcza – powierzchnia 322,45 ha, utworzony w 2000 roku. Rezerwat częściowy – krajobrazowy. Ochronie poddano przełomowy odcinek doliny Ośławy wraz z otaczającym drzewostanem bukowo-jodłowym.

Rezerwat „Źródlika Jasiołki” w gminie Komańcza – powierzchnia 1585,01 ha, utworzony w 1993 roku, największy rezerwat w Polskich Karpatach. Rezerwat częściowy – krajobrazowy. Znajduje się w miejscowościach Jasiel Rudawka, Jaślika i Wisłok Wielki. Chroni naturalne zbiorowiska roślinne obejmujące źródłiskowe obszary rzeki Wisłok i Jasiołki. Występuje tu ok. 480 gatunków roślin naczyniowych (44 rośliny chronione). Obejmuje kompleksy leśne starodrzewów bukowych i bukowo-jodłowych oraz kompleks torfowisk niskich i przejściowych nad źródłami Jasiołki. Na szczególną ochronę zasługują torfowiska wysokie. Z flory szczególną uwagę należy zwrócić na łąki trzęślicowe i szuwały trzcinowe. Znajduje się tu jedyne w Beskidach Wschodnich stanowisko endemitu wschodniokarpackiego – wilczomlecza karpackiego.

Rezerwat „Bukowica” na terenie wsi Wisłok Wielki w gminie Komańcza – powierzchnia 292,92 ha, utworzony w 1996 roku. Rezerwat częściowy. Przedmiotem ochrony jest starodrzew bukowo-jodłowy, zespół buczyny karpackiej oraz górskiej olszyny bagiennej – leśne zbiorowiska roślinne, które zajmują praktycznie całą powierzchnię, zachowały naturalny skład gatunkowy. Świat roślin ma charakter przejściowy między Beskidami Zachodnimi i Beskidami Wschodnimi z przewagą elementów flory wschodniej. Osobliwości florystyczne to: modrzyk górski, wawrzynek wilczełyko, skrzyp olbrzymi, widłak goździsty, storczyk męski, podkolan biały i zielony.

Rezerwat Przełom Ośławy pod Mokrem na terenie gminy Zagórz – powierzchnia 142,0 ha, utworzony w 2003 roku. Rezerwat krajobrazowy i leśny, obejmuje przełom rzeki Ośławy w okolicach miejscowości Mokre. Ochronie podlega przełomowy odcinek Ośławy wraz z otaczającym drzewostanem.

Rezerwat "Kamień nad Rzepedzią" na terenie gminy Komańcza – powierzchnia 91,24 ha, utworzony w 2014 roku. Leśno-geologiczny. Celem ochrony rezerwatu przyrody jest zachowanie i ochrona grupy skał piaskowca eoceńskiego wraz z otaczającym je drzewostanem.

Pomniki przyrody

W powiecie sanockim występuje duża ilość pomników przyrody, zarówno ożywionej – (drzewa), jak i nieożywionej (skałki oraz źródła). Pełną listę pomników przyrody znajdujących się na terenie powiatu sanockiego zawierają rozporządzenia powołujące je do życia.

W powiecie sanockim znajduje się ponad 37 pomników przyrody ożywionej – przede wszystkim wiekowe drzewa, takie jak: dęby, jesiony, lipy, topole i inne.

Walory turystyczne.

Według turystów, którzy odwiedzają powiat sanocki jego największym atutem jest piękno przyrody. Przeszło 1/3 terytorium stanowi teren chroniony przyrodniczo. Znajdują się tutaj: 3 parki krajobrazowe, 2 obszary chronionego krajobrazu, 5 rezerwatów przyrody i 34 pomniki przyrody. Ponad 50 % powiatu to obszary leśne. Swoją ostoję znalazło tam ponad 30 gatunków rzadkich i zagrożonych ptaków, m.in.: orzeł przedni, orlik krzykliwy, puszczyk uralski, puchacz, bocian czarny, orzeł bielik. Z ssaków na szczególną uwagę zasługują: żubr, wilk, niedźwiedź brunatny, żbik i ryś. Pośród wszystkich obszarów chronionych na terenie powiatu sanockiego szczególną uwagę zwraca Rezerwat Zwiezło – „Jeziorka Duszatyńskie”, który został utworzony w 1957 roku. Znajduje się on na terenie gminy Komańcza. Poddano tutaj ochronie ścisłej dwa „Jeziorka Duszatyńskie” oraz otaczający je drzewostan jodłowo – bukowy. Osuwisko w Duszatynie powstało w kwietniu 1907 roku w następstwie bardzo dużych opadów na przełomie 1906 i 1907 r. Opady te spowodowały nagromadzenie dużych ilości śniegu, następnie wiosenne roztopy zainicjowały powstanie osuwiska. Materiał skalny oraz porastający go las na zachodnim zboczu Chryszczatej zsunął się w dolinę potoku Olchowaty. Towarzyszące temu zjawisku ogromny huk oraz silne wstrząsy wywołały panikę wśród mieszkańców Duszatyna. Miejsce to okoliczna ludność nazwała „Zwieszło” – uważała je za zaczarowane, a powstanie osuwiska przypisała trzem olbrzymom zaklętym w kamień na zachodnim ramieniu Chryszczatej. Pod względem ilości przemieszczonego materiału (ok. 12 mln m³) jest to największe osuwisko skalne w polskich Karpatach. Dzięki językowi osuwiskowemu, który zatarasował dolinę powstały w tym miejscu trzy jeziora osuwiskowe. Jezioro Górne: położone na wysokości 708 m n.p.m., powierzchnia 1,44 ha, obecna średnia głębokość około 2,0 m, przy maksymalnej około 5,8 (powolny i ciągły proces zanikania jeziora powoduje, że głębokość stale się zmienia) o kształcie nieregularnego owalu z silnie wciętą zatoką przy zachodnim brzegu. Dno głębszych partii Jeziora pokrywa ok. 1,5 metrowa warstwa mułu pochodzenia organicznego. Jezioro Dolne: położone na wysokości 687 m n.p.m., powierzchnia 0,45 ha, obecna średnia głębokość ok. 2,4 m przy maksymalnej 6,2 m (również uległa zmniejszeniu – pierwotnie ok. 14 m). Znajduje się w głębokiej niecce ograniczonej stromymi stokami, zaś od południa materiałem osuwiskowym. Trzecie – czołowe – położone najniżej, uległo zanikowi w okresie międzywojennym. W pobliżu jezior można zauważyć nienaturalne zwały i zagłębienia z tzw. diabelskim młynem. W samych jeziorach po dziś dzień można zauważyć pnie powalonych drzew. Spływające z gór potoki i źródła nieprzerwanie zasilają jeziora. Osobliwą sprawą jest to, że na tej wysokości występują w szacie roślinnej rezerwatu bogate gatunki wodne i szuwarowe, m.in.: rdestnica pływająca (najprawdopodobniej najwyżej położone stanowisko w Bieszczadach), skrzyp bagienny, pałka szerokolistna, wierzba uszata. W pokrywie spotkać można m.in. żywokost sercowaty, lepiężnik biały, żywiec gruczołowaty, natomiast otaczające drzewa to buk. W pobliżu jezior rewelacyjnie czują się traszka górską i karpacka, a także kumak górski. Natomiast w wodach jezior wciąż można zobaczyć pstrąga potokowego.

Najłatwiej dostać się do rezerwatu Zwierzło z miejscowości Duszatyn, należy iść czerwonym szlakiem turystycznym – przejście zajmuje około 90 min.

Powiat sanocki posiada bardzo dobrze rozwiniętą bazę turystyczną. Zróżnicowane miejsca noclegowe zarówno pod względem standardu jak i ceny. Podobnie jest z gastronomią. Można zjeść smacznie i tanio a do tego sporo lokali specjalizuje się w kuchni regionalnej.

Sanok ze względu na najlepsze położenie pod względem komunikacyjnym jest bardzo dobrą bazą wypadową, od której warto rozpocząć zwiedzanie. W okolicach Sanoka też nie brakuje miejsc noclegowych, przede wszystkim opierają się one na bazie obiektów agroturystycznych.

W związku z najbardziej sprzyjającą aurą i liczbą organizowanych imprez powiat najlepiej odwiedzać latem. Wśród wielu organizowanych imprez godne polecenia są:

- Jarmark Folklorystyczny (MBL, czerwiec),
- Źródło Radoszyckie (Radoszyce k. czerwca),
- Jarmark Ikon (Sanok, lipiec),
- Kermesz Smaków (Sanok – Mrzygłód, lipiec),
- Rykowisko Galicyjskie (Zagórz, sierpień),
- Święto Kultury „Nad Osławą” (Mokre, lipiec),
- Dni Konia Huculskiego (Odrzechowa, sierpień).

Niemniej i zimą warto odwiedzić powiat sanocki chociażby ze względu na rozbudowaną infrastrukturę do uprawiania sportów zimowych takich jak: wyciągi i skocznie narciarskie, sztuczny tor do jazdy szybkiej i hala lodowa. Dzięki temu można obejrzeć tu tak wyjątkowe zawody jak Ice Speedwaya, czy międzynarodowe zawody hokejowe lub w jeździe szybkiej na lodzie.

Obiekty zabytkowe.

MIASTO SANOK

Muzeum Budownictwa Ludowego



Park Etnograficzny w Sanoku należy do najpiękniejszych muzeów na wolnym powietrzu w Europie. Położony jest malowniczo na prawym brzegu Sanu u podnóża Gór Sanocko-Turczańskich – dość wiernie odwzorowuje fizjografię Podkarpacia.

Pod względem ilości obiektów jest największym skansenem w Polsce.

W skansenie, na obszarze 38 ha, prezentowana jest kultura polsko-ukraińskiego pogranicza we wschodniej części polskich Karpat (Bieszczady, Beskid Niski) wraz z Podkarpaciem. Poszczególne grupy etnograficzne (Bojkowie, Łemkowie, Pogórzanie i Dolinianie) prezentowane są w oddzielnych sektorach ekspozycyjnych znakomicie dostosowane do fizjografii terenu. Na terenie Muzeum zgromadzono ponad 100 obiektów budownictwa drewnianego z okresu od XVII do XX wieku, które odtwarzają typowe układy zabudowy wsi i zagospodarowania zagród. Obok budynków mieszkalnych, mieszkalno-gospodarczych i gospodarczych, znajdują się tam także obiekty sakralne (XVII-wieczny kościół, dwie XVIII-wieczne cerkwie bojkowskie, jedna okazała cerkiew łemkowska z samego początku XIX w. i kilka malowniczych kapliczek), budynki użyteczności publicznej (szkoła wiejska, zajazd) oraz obiekty przemysłowe (młyn wodny, wiatraki, kuźnie). Zarówno świątynie jak i większość budynków mieszkalnych oraz gospodarczych, posiadają w pełni urządzone i udostępnione do zwiedzania wnętrza (m.in. warsztaty rzemieślnicze: tkackie, garncarza, kołodzieja, wytwórcy drewnianych łyżek, koszy wiklinowych itp.). Na terenie Parku Etnograficznego na stałe udostępniona jest wspaniała ekspozycja malarstwa ikonowego pt. Ikona karpacka, na której zaprezentowano ponad 220 ikon (od XV do XX w.), ukazujących pełny rozwój tego

typu malarstwa na terenie polskich Karpat. Oprócz tego organizowane są wystawy czasowe sporządzane ze zbiorów własnych (na ekspozycjach i w magazynach znajduje się bowiem blisko 30.000 muzealiów skupiających zabytki z zakresu kultury ludowej, kultury mieszkańców podkarpackich miast i miasteczek, w tym bogate kolekcje ikon, oleodruków, judaików, zegarów, naczyń miedzianych, ceramiki, kilimów oraz innych przedmiotów z zakresu sztuki i rzemiosła artystycznego).

Kościół parafialny pw. Przemienienia Pańskiego 1874–1887 r.

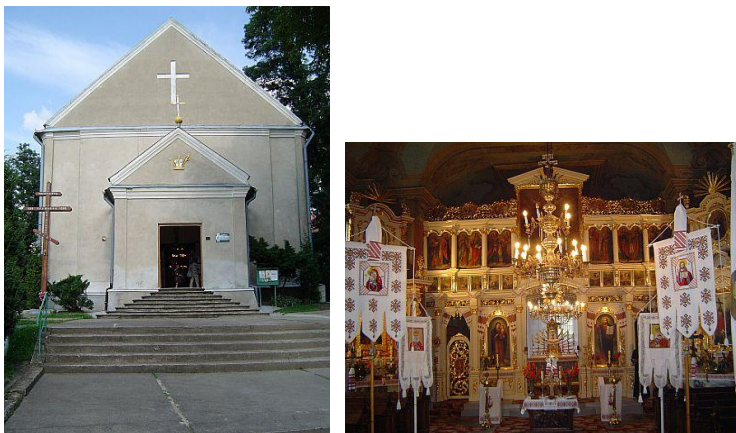


Kościół wzniesiony w latach 1874-1887 (kamień węgielny wmurowano 31 lipca 1874). Został wybudowany w stylu neoromańskim według projektu nadinżyniera Namiestnictwa, Józefa Braunseisa. Wzniesiony jako murowany, orientowany na planie prostokąta. Stworzono trzy nawy: główną wyższą oraz dwie poprzeczne boczne niższe. Prace wykończeniowe w kościele trwały przez kolejne lata. W lipcu 1895 roku, w lipcu do kościoła sprowadzono nowe organy, które wykonał Antoni Konieczny z Jasionowa. Kolejny proboszcz, ks. Bronisław Stasicki dokończył dzieło – dzięki niemu dobudowano dwie wieże, zegar, dzwony (poświęcenia dzwonów dokonał bp Józef Sebastian Pelczar 23 października 1904), ambonę, witraże, ołtarze i wykonano polichromie według wzoru Antoniego Popiela. Konsekracji kościoła dokonał ks. bp sufragan przemyski Jakub Glazer 12 czerwca 1897. W latach 1906-1907 została wykonana polichromia secesyjna kościoła przez A. Domańskiego według projektu Tadeusza Popiela.

Kościół i klasztor Franciszkanów z lat 1632–1640, gruntownie przebudowany w XIX wieku.

Neoromański kościół i zespół klasztorny. Podlega franciszkańskiej Prowincji św. Antoniego z Padwy i bł. Jakuba Strzemię Zakonu Braci Mniejszych Konwentualnych w Krakowie. W latach 1632-1640 dokonano ponownej odbudowy kościoła i klasztoru wykonanej z kamienia łamanego i datę końcową uznaje się za powstanie obecnego kształtu kościoła i klasztoru. W tych latach powstały też nowe zabudowania klasztorne (drewniane). Od 1717 rozpoczęto zastępowanie ich jednolitą z kościołem konstrukcją murowaną. Kolejne skrzydła czworoboku klasztornego wzniesiono w latach 1722-1747 i 1758-1775. W latach 1676 i 1743 miały miejsce kolejne pożary. W latach 1846-1847 klasztor został przebudowany, wskutek tego dobudowano kondygnację piętrową.

Cerkiew parafialna Św. Trójcy prawosławna z roku 1784 wraz z dzwonnica oraz plebanią.



Katedra prawosławna. Główna świątynia diecezji przemysko-nowosądeckiej Polskiego Autokefalicznego Kościoła Prawosławnego jak również siedziba miejscowej parafii (w dekanacie Sanok). Sobór znajduje się w Sanoku przy ulicy Zamkowej 14. Jest to murowana budowla wzniesiona w latach 1784–1789 w stylu klasycystycznym, z barokowymi ołtarzami bocznymi oraz pełnym ikonostasem z XVII-wieczną ikoną Matki Boskiej z Dzieciątkiem.



Zespół zamkowy – zamek królewski z roku 1523 wraz ze studnią zamkową, wewnątrz bogata kolekcja ikon oraz wystawa twórczości Zdzisława Beksińskiego.



Zamek swoją historię sięga średniowiecza. Obecnie znajduje się tam Muzeum Historyczne. Położony jest przy ul. Zamkowej w Sanoku. Najstarsza wzmianka o grodzie w Sanoku pochodzi z roku 1150, znajduje się w ruskim Latopisie Hipackim. Kronikarz ruski napisał w nim o wyprawie króla Gejzy II na Ruś podczas której zajął grody Sanok i Przemyśl. Zamek położony jest na wzgórzu 317 m n.p.m. nad stromym zboczem od strony wschodniej u podnóża którego przepływała rzeka San, obecnie potok Płowiecki. Prace archeologiczne potwierdziły istnienie wczesnośredniowiecznego grodu obronnego na północnej stronie wzgórza zamkowego. Książę piastowski Bolesław Jerzy Trojdenowicz w 1339 roku wydał przywilej, na mocy którego miasto Sanok otrzymało prawo miejskie magdeburskie. Dawny drewniany gród został zastąpiony murowanym zamkiem obronnym po odzyskaniu przez

króla Kazimierza Wielkiego Grodów Czerwieńskich. W okresie swojego panowania król gościł na sanockim zamku trzykrotnie. Książę Władysław Opolczyk, który ufundował klasztor franciszkanów przebywał w Sanoku kilkakrotnie. 2 maja 1417 roku na sanockim zamku odbyła się królewska uczta weselna króla Władysława Jagiełły z nowo poślubioną wybranką księżniczką Elżbietą Granowską. Kolejną żoną Władysława Jagiełły – Zofia zmarła w zamku sanockim w roku 1461. Kolejną władczynią zamku była Bona Sforza – żona króla Zygmunta I Starego. Sama w Sanoku nigdy nie przebywała ale to z jej polecenia marszałek Mikołaj Wolski przebudował gotycki zamek na styl renesansowy w latach 1523-1548; wtedy też została rozebrana istniejąca na zamku prawosławna cerkiew pw. św. Dymitra datowana na rok 1435. W 2005 roku archeolodzy odkryli w miejscu pozostałości przycerkiewnego cmentarza.

Dawny Ratusz Miejski II poł. XVIII w., ul. Rynek 16.



Stary sanocki elektyczny ratusz miejski z końca XVIII wieku. Znajduje się we wschodniej pierzei rynku. Został wybudowany przez władze austriackie na miejscu dawnego drewnianego ratusza.

Urząd Miejski, ul. Rynek 1.



Secesyjny gmach z 1880 r. pełniący dawniej funkcje starostwa.

Dawny Zajazd ul. Traugutta 3.

Willa Zaleskich



Willa została wybudowana latach 1896–1910. Projekt budynku wykonał w 1894 architekt miejski, inż. Władysław Beksiński (drugim projektantem był Wilhelm Szomek). Właściciel, ceniony sanocki lekarz, społecznik, przyrodnik i esteta dr Karol Zaleski chciał, aby rodowa siedziba nawiązywała architektonicznie do pałaców weneckich.

Dawna Karczma, ul. Lipińskiego 72.

Pozostałości fortyfikacji miejskich – skarpa miejska.

Dawna Cerkiew grecko-katolicka w dzielnicy Dąbrówka Św. Dymitra z roku 1867 z dzwonnica.

Kaplica grobowa na cmentarzu w Sanok – Dąbrówka.

Biblioteka Miejska, ul. Lenartowicza 2.

Dawny Zajazd – Muzeum Historyczne, ul. Zamkowa.



Budynek pochodzący z XVIII wieku, położony przy ul. Zamkowej 2. Został wybudowany w latach 1755-1799. W XIX wieku przebudowany. W tym czasie był siedzibą straży miejskiej (odwachu). W budynku mieści się obecnie siedziba dyrekcji Muzeum Historycznego w Sanoku. Ekspozycja muzeum obejmuje: zbiory ikon, galerie malarską, zaś w podziemiach znajdują się wykopaliska z przeprowadzonych badań archeologicznych na wzgórzu w Trepczy.

Dawna cerkiew wraz z dzwonnica w Olchowcach, ul. Przemyska.

Dawna Synagoga – Archiwum Państwowe, ul. Rynek.

Dom Mansjonarski, Pl. Św. Michała 1.



Budynek wzniesiony w latach 1750-1775 z kamienia łamanego. Ma charakter murowany, długi, parterowy. Jest w części podpiwniczony, ma kształt wydłużonego prostokąta i nakryty jest czterospadowym dachem o lekko wklęsłych połaciach. W środku znajduje się korytarz wiodący na całej długości oraz pomieszczenia wzdłuż niego. Wewnątrz zachowane są także oryginalne sklepienia kolebkowe, kolebkowe z lunetami oraz kolebkowo-krzyżowe.

Dworzec kolejowy Sanok – ul. Dworcowa.

Zabytkowe nagrobki na cmentarzu przy ul. Rymanowskiej.

Kapliczki – 7 szt.

Budynek dawnego WKU, ul. Zamkowa.

Sąd Rejonowy, ul. Kościuszki 5.

Dom Harcerza, ul. Zielona 39.

Gmach Towarzystwa Gimnastycznego „Sokół”, ul. Mickiewicza 13.



GMINA SANOK

Bykowce – murowany pałac Tarnawieckich z początków XX wieku.

Czerzeź – cerkiew z dzwonnica drewniana 1742.



Dobra Szlachecka – cerkiew z dzwonicą z 1879, dawna popówka.

Dolina – cerkiew drewniana 1836.

Hłomcza – cerkiew drewniana z dzwonicą 1859, brama cmentarna 1850.

Jurowce – cerkiew drewniana 1873, klasycystyczny zespół dworsko – parkowy z I poł. XIX wieku, kamienna figura Matki Bożej 1889.

Kostarowce – cerkiew drewniana 1872.

Lalin – cerkiew drewniana 1835.

Łodzina – cerkiew drewniana 1743.

Cerkiew została wybudowana w 1743 roku. W środku znajduje się kompletny ikonostas. W 1875 roku świątynia była remontowana, z tego czasu pochodzi m.in. ikonostas. Cerkiew należała do parafii greckokatolickiej w Hłomczy. Po wojnie przejęta przez kościół rzymskokatolicki.



Markowce – dwór murowany 1890 – 1910.

Międzybrodzie – cerkiew murowana 1899.

Mrzygłód

kościół parafialny z początku XV w (łaciński, wybudowany w latach 1415-1424, obecnie pw Rozesłania Apostołów), cerkiew murowana 1900–1925, dom-ratusz 1850–1899, zespół zabudowy małomiasteczkowej – oryginalna, drewniana, zabudowa wokół rynku pochodząca z XIX i początków XX wieku, w charakterystycznym, miejskim, układzie przestrzennym.



Pakoszówka – dwór murowany 1875–1910, spichlerz dworski.

Pisarowce – pałac murowany 1800–1850.

Sanoczek – cerkiew drewniana 1863, dwór murowany 1910.

Strachocina – kościół parafialny 1900.



Kościół św. Katarzyny Aleksandryjskiej oraz pomnik św. Andrzeja Boboli. Dziś Strachocina, to miejsce pielgrzymkowe, sanktuarium św. Andrzeja Boboli, związane z miejscem urodzenia tego wielkiego człowieka.

Trepcza – cerkiew murowana 1807, plebania, dwór, spichlerz dworski.

Tyrawa Solna – cerkiew drewniana 1837.

Wujskie – cerkiew murowana 1804, dwór murowany.

Na terenie gminy Sanok znajduje się również 11 parków zabytkowych, 33 zabytkowe cmentarze oraz 290 stanowisk archeologicznych.

GMINA ZARSZYN

Zarszyn – kościół parafialny murowany 1872, dworzec PKP 1875–1899, kapliczka murowana 1900 – 1925.

Bażanówka – dwór murowany 1850, spichlerz drewniano - murowany 1875. Dwór rodziny Laskowskich, obecnie szkoła podstawowa.



Nowosielce – dwór z około 1900 r.
W gminie Zarszyn znajdują się 4 parki zabytkowe krajobrazowe. Ponadto kilkadziesiąt stanowisk archeologicznych.

GMINA ZAGÓRZ

Czaszyn – murowana cerkiew z 1835 r.

Łukowe – murowana cerkiew z 1829 r.

Morochów – drewniana cerkiew z 1837 r.

Olchowa – cerkiew z 1840 r., kaplica Schrammów z 1926 r. w parku podworskim.



Poraż – barokowy kościół parafialny z 1784 r, dawna karczma z poł. XIX wieku.

Tarnawa Górna – kościół z pocz. XX wieku z rokokowym wyposażeniem, cerkiew z 1817 roku, dwór z poł. XIX wieku.

Zagórz – kościół parafialny pw. Wniebowzięcia NPM z II ćwierci XVIII wieku, plebania, ruiny kościoła i klasztoru Karmelitów z 1714 r, murowana cerkiew św. Michała z 1836 r, kaplica grobowa Truskolaskich z 1840 r.



Ogromne ruiny kościoła i klasztoru (XVIII w, późny barok) ojców Karmelitów Bosych to jeden z nielicznych zachowanych klasztorów warownych w Polsce. Położone są na wzgórzu w zakolu rzeki Osławy. Niedawno oddano do użytku platformę widokową. W wieży dawnego kościoła wybudowano drewnianą klatkę schodową, a na wysokości 22 metrów platformę. Przez lunetę i gołym okiem turyści podziwiać mogą m.in. przepływającą nieopodal Osławę i Góry Słonne.



Zagórz Wielopole – dawna cerkiew św. Michała z 1865 r.

Zagórz Dolina – kościół z 1836 r, eklektyczny pałac Małachowskich z początku XX wieku.

GMINA TYRAWA WOŁOSKA

Tyrawa Wołoska – późnobarokowy kościół parafialny pw. Św. Mikołaja z II ćwierci XVIII wieku, dzwonnica z I poł XIX wieku, pozostałości dworu – portyk murowany, kaplica grobowa Krajewskich z 1831 roku, grodzisko – wzniesienie „Horodysko” w centrum wsi.



Przy kościele barokowym konsekrowanym w roku 1745 znajduje się dzwonnica z I połowy XIX wieku i groby dawnych proboszczów, murowana kaplica grobowa rodziny Krajewskich z 1831 r. oraz kilka starych nagrobków członków rodzin tutejszych właścicieli.

Rakowa – drewniana cerkiew pw. Św. Mikołaja z 1850 r.

Rozpucie – kościół drewniany z ok. 1900 r.

Hołuczów – cerkiew drewniana, z I połowy XIX wieku, stanowisko archeologiczne „Wzgórze Grodzisko”.

Siemuszowa – drewniana cerkiew z 1841 r.

Cerkiew została wzniesiona w 1841 roku. Wewnątrz zachował się klasycystyczny ikonostas z II połowy XIX wieku, na ścianach babińca i nawy znajduje się polichromia figuralna. Cerkiew prezentuje typ budownictwa ludowego w duchu klasycystycznym z wyraźnymi pierwiastkami latynizacji przejawiającymi się w nawiązaniu do tradycyjnego nurtu architektury sakralnej okresu józefińskiego. Jest to budynek o konstrukcji zrębowej, dwudzielny, z trójbocznie zamkniętym prezbiterium, nakryty dwukalenicowym dachem zwieńczonym baniastym hełmem. Od zachodu do cerkwi dobudowana jest szkieletowa wieża nakryta dachem namiotowym, również z hełmem. W przedłużeniu prezbiterium murowana zakrystia.



GMINA BESKO

Besko – zabytkowy park krajobrazowy 1.5 ha, ze spichlerzem, oficyną i murem, kościół parafialny, tartak wodny.

Mymoń – pozostałości dawnego grodziska wczesnośredniowiecznego, spichlerz z XIX wieku.

Liczne stanowiska archeologiczne.

GMINA BUKOWSKO

Bukowsko – kościół parafialny murowany 1881–1886, dzwonnica, ogrodzenie kościelne, plebania drewniana 1900 – 1925,

Dudyńce – neogotycki kościół parafialny pw. Wszystkich Świętych z 1871–1876, cerkiew drewniana z 1802 roku.

Nagórzany – cerkiew murowana z 1848,

Nowotaniec – barokowy kościół parafialny pw. Św. Mikołaja z II ćwierci XVIII wieku, dzwonnica 1745 – 1750, plebania murowana 1890 -1910, ślady zamczyska z przełomu XVI i XVII wieku



Kościół w Nowotańcu

Płonna – cerkiew z dzwonnica murowane 1800–1850, pozostałości pałacu Truskolaskich z XVIII w., resztki fortyfikacji ziemnych wzniesionych wokół nie zachowanego XVI-wiecznego dworu obronnego Tarnawskich.

Pobiedno – pozostałości parku dworskiego o charakterze krajobrazowym z I poł. XIX wieku.

Wola Sękowa – dzwonnica cerkiewna murowana 1875–1889, pozostałości parku krajobrazowego z I poł. XIX wieku założonego przy dworze Wiktorów z ok. 1900 roku.



Wolica – cerkiew z 1826 r, z podobnie datowaną dzwonnica,

Zboiska – zespół dworski 1800–1850, dworek i oficyna murowana, piwnica dworska, pozostałości fortyfikacji ziemnych 1600 – 1661 wokół zburzonego w XVII w. zamku.

Na terenie gminy Bukowsko znajduje się 15 stanowisk archeologicznych.

GMINA KOMAŃCZA

Komańcza – zespół cerkiewny z I połowy XIX wieku: prawosławna cerkiew drewniana z 1802 pw. Matki Boskiej uległa spaleni, obecnie nowa, odbudowana, dzwonnica bramna z 1834r, murowane ogrodzenie cerkwi, współczesna cerkiew greckokatolicka (1985-88), Klasztor Sióstr Nazaretanek z 1931 r. miejsce internowania Kardynała Stefana Wyszyńskiego w latach 1955-56



Odbudowana cerkiew prawosławna



Klasztor sióstr Nazaretanek, to miejsce internowania prymasa kard Stefana Wyszyńskiego.



Polany Surowiczne – dzwonnica cerkiewna 1728.

Radoszyce – drewniana cerkiew z 1868r., dzwonnica, mur cerkiewny.

Rzepedź – cerkiew pw. Św. Mikołaja, drewniana z 1824 roku, dzwonnica wzniesiona współcześnie z cerkwią, kapliczka murowana 1875–1899.



Smolnik – murowana cerkiew pw. Św. Mikołaja z 1806 roku, dzwonnica murowana.

Szczawne – cerkiew drewniana pw. Zaśnięcia Matki Boskiej z dzwonnica 1888–1889.

Turzańsk – cerkiew drewniana pw. Michała Archanioła 1801–1803, dzwonnica z 1827 r.



Wisłok Wielki – cerkiew drewniana pw. Św. Onufrego z 1850–1854, dzwonnica murowana, mur cerkiewny 1850.

Szlaki turystyczne.

1. Główny Szlak Beskidzki.

Europejski szlak dalekobieżny: Morze Północne – Men – Dunaj – Karpaty – Rodtopy – Bosfor,

Kolor szlaku: biały – czerwony – biały.

Przebieg w powiecie sanockim: Skibice 766 m.n.p.m. – Tokarnia 788 m.n.p.m. – Kamień 718 m.n.p.m. – Komańcza – Duszatyń – Chryszczata 997 m.n.p.m. – Przełęcz Żebrak 816 m.n.p.m. – Wołosań 1071 m.n.p.m.

Walory:

- Ciśniańsko – Wetliński Park Krajobrazowy,
- Rezerwat Przyrody "Zwiężło" – Jezioro Duszatyńskie,
- Przełom rzeki Osławy,
- Klasztor s.s. Nazaretanek w Komańczy z izbą pamięci Kardynała Stefana Wyszyńskiego,
- Zabytkowa cerkiew w Komańczy,
- punkty widokowe: Tokarnia.

2. Szlak Ikon.

Naturalny szlak zabytków architektury cerkiewnej, 14 cerkwi rozmieszczonych w promieniu 25 km od Sanoka z najstarszą w Polsce cerkwią drewnianą w Uluczu – długość ok. 70 km.

Kolor szlaku: niebiesko - biały (trójkąty połączone w kwadrat).

Przebieg: Sanok – Olchowce – Granicka 575 m.n.p.m. – Słona 639 m.n.p.m. – Hołuczków – Siemuszowa – Dobra – Łodzina – Hłomcza – Mrzygłód – Tyrawa Solna – Moczarki 584 m.n.p.m. – Orli Kamień 554 m.n.p.m. – Międzybrodzie.

Walory

- park spacerowy, który również ma swoją odmianę szlaku rowerowo - samochodowego: Sanok – Mrzygłód – Dobra – Łodzina – Ulucz – Tyrawa Solna – Siemuszowa – Hołuczków – Tyrawa Wołoska – Słony Wierch – Załuż – Międzybrodzie - Olchowce – Sanok,

- Park Krajobrazowy Gór Słonnych,
- Rezerwat "Polanki",
- skały na Orlim Kamieniu i Granickim,
- przełom rzeki San,
- cerkwie w: Olchowcach, Hołuczkowie, Siemuszowej, Tyrawie Solnej, Łodzinie, Hłomczy, Dobrej, Ulucz (na granicy powiatów), Międzybrodziu i Sanoku,
- zabytkowa zabudowa rynku w Mrzygłodzie,
- Muzeum Budownictwa Ludowego w Sanoku,
- Muzeum Historyczne w Sanoku,
- punkty widokowe: Słony Wierch, Przysnop, Moczarki.



3. Sanok – Chryszczata.

Długość: 40 km – ok. 10 godz.

Kolor szlaku: biały – niebieski – biały

Przebieg: Sanok dworzec PKP – Łazy Stróżowskie 521 m.n.p.m. – Poraż – Czekajka 467 m.n.p.m. – Morochołów – Mokre – Pogary 641 m.n.p.m. – Sulifa 759 m.n.p.m. – Turzańsk – Chryszczata 997 m.n.p.m.

Walory

- Ciśniańsko – Wetliński Park Krajobrazowy,
- cerkwie w Morochołowie i Turzańsku,
- punkty widokowe: Łazy Stróżowskie, Czekajka, Pogary, Sulifa.

4. Sanok – Przemyśl.

Przez Góry Słonne i Pogórze Przemyskie, długość 72 km.

Kolor szlaku: biały – czerwony – biały.

Przebieg: Sanok PKP – Sanok Biała Góra – Orli Kamień – 554 m.n.p.m – Słonny Wierch 671 m.n.p.m. – Przysłup 651 m.n.p.m. – Rakowa – Zawadka – Roztoka – Góra Kiczarka – Bircza – Brylińce – Przemyśl.

Walory:

- Park Krajobrazowy Gór Słonnych,
- skały na Orlim Kamieniu,
- Muzeum Historyczne w Sanoku,
- Muzeum Budownictwa Ludowego w Sanoku,
- cerkiew w Rakowej.

5. Szlak Graniczny.

Biegnie pasmem granicznym wzdłuż granicy ze Słowacją.

Kolor szlaku: biały – niebieski – biały.

Przebieg w powiecie sanockim: Jasiel – Kanasiówka 823 m.n.p.m. – Siwakowska Dolina 701 m.n.p.m. – Nowy Łupków – Wysoki Groń 902 m n.p.m. – Balica.

Walory:

- Jaśliski Park Krajobrazowy,
- Ciśniańsko – Wetliński Park Krajobrazowy,
- Bieszczadzka Kolejka Leśna,
- punkty widokowe: Głęboki Wierch i Gmyszów Wierch.

6. Wola Piotrowa – Bukowica – Kanasiówka.

Kolor szlaku: biały – żółty – biały.

Przebieg: Wola Piotrowa – Wisłok Dolny – Wisłok Górny – Kanasiówka 823 m n.p.m.

Walory

- Jaśliski Park Krajobrazowy,
- cerkiew w Wisłoku Dolnym.

7. Besko – Komańcza.

Kolor szlaku: biały – zielony – biały.

Przebieg: Besko – Mymoń – Pastwiska – grzbiet Bukowicy 775 m n.p.m. – Moszczaniec – Kiczera Długa – Pasika 847 m n.p.m. – Kanasiówka 823 m n.p.m. – Grab Średni 822 m n.p.m. – Dołżyca – Komańcza.

Walory:

- Jaśliski Park Krajobrazowy,
- przełom rzeki Wisłok,
- zabytkowa cerkiew w Komańczy.

8. Przysłup – Załuż

Odnoga szlaku czerwonego długości 9 km. prowadząca do ruin średniowiecznego zamku "Sobień".

Kolor szlaku: biały – zielony – biały.

Przebieg: Przysłup 651 m n.p.m. – Załuż PKP.

Walory:

- Park Krajobrazowy Gór Słonnych,
- Rezerwat "Góra Sobień",
- punkt widokowy: pomost w ruinach zamku Sobień oraz w połowie szlaku na północne pasma Bieszczad.

9. Sanok – Orli Kamień.

Krótki – 7 km. – szlak spacerowy.

Kolor szlaku: biały – żółty – biały.

Przebieg: Sanok PKP – Olchowce – uroczysko "Pod Krzyżem" – Orli Kamień 554 m n.p.m.

Walory

- skały na Orlim Kamieniu.

Zagospodarowanie turystyczne.

Dostępność komunikacyjna

Powiat sanocki jest dostępny z zewnątrz przede wszystkim poprzez sieć drogową i kolejową.

Drogi:

- droga krajowa nr 28. Zator – Wadowice – Limanowa – Nowy Sącz – Sanok – Przemyśl – Medyka – granica państwa. Droga administrowana jest przez Generalną Dyрекcję Dróg Krajowych i Autostrad, stan jej nawierzchni uznać można najwyżej za średni, podobnie jak przepustowość,
- droga krajowa nr 84. Sanok – Lesko – Ustrzyki Dolne – Krościenko – granica państwa. Droga administrowana jest przez Generalną Dyрекcję Dróg Krajowych i Autostrad. Stan nawierzchni i przepustowość ocenić można jako dobre,
- droga wojewódzka nr 886. Domaradz – Brzozów – Sanok, pośrednio łącząca Sanok z Rzeszowem i drogą krajową nr 9 Radom – Barwinek. Stan nawierzchni i przepustowość samej drogi nr 886 ocenić można jako dobre, czego nie można niestety powiedzieć o krajowej 9,
- droga wojewódzka nr 892. Zagórz – Komańcza, łącząca Sanok z przejściem granicznym ze Słowacją Radoszyce – Palota,
- droga wojewódzka nr 897. Tylawa – Komańcza – Ustrzyki Grn. – granica państwa,
- droga wojewódzka nr 889 Sieniawa – Bukowsko – Szczawne.

Koleje

Jedna linia relacji: Zagórz – Jasło – Rzeszów.

Sieć połączeń komunikacyjnych na terenie samego powiatu sanockiego jest stosunkowo dobra. Tworzą ją drogi krajowe, drogi wojewódzkie, drogi powiatowe oraz drogi gminne.

Sieć dróg powiatowych wynosi ogółem 268,5 km. Drogi powiatowe łączą wszystkie miejscowości, w których są siedziby urzędów miast i gmin oraz posiadają odpowiednie połączenie z drogami wojewódzkimi i krajowymi. Jakość nawierzchni bitumicznych jest na ogół wysoka, natomiast pozostałe powiatowe drogi twarde są w znacznej części w złym stanie. Drogi powiatowe pozostają w zarządzie Powiatowego Zarządu Dróg w Sanoku.

Sieć dróg gminnych wynosi ogółem 439,9 km i należy ją uznać za niewystarczającą. Ich stan techniczny jest zróżnicowany. Drogi asfaltowe, wybudowane w ostatnich latach są dobre, natomiast drogi o innej nawierzchni wymagają modernizacji.

Główna oś transportu kolejowego, jak wskazano powyżej to magistrała kolejowa o charakterze krajowym, prowadząca ruch z kierunku Rzeszowa i Krosna przez Sanok do węzła kolejowego w Zagórz. Magistrała jest w niewielkim stopniu wykorzystywana do przewozów pasażerskich.

Sieć parkingów czy miejsc postojowych dla samochodów osobowych jest wystarczająca. Gorzej jest z miejscami postojowymi dla autokarów turystycznych. Parkingi takie usytuowane są obok skansenu w Sanoku i w Zagórz w odległości około 1 km od ruin po karmelickich.

Infrastruktura rekreacyjno-wypoczynkowa

Rekreacyjno-wypoczynkowa infrastruktura stanowi element o kluczowym znaczeniu dla rozwoju turystyki. Turyści coraz częściej zwracają uwagę na dostępne formy spędzania wolnego czasu, szczególnie modna staje się forma aktywna. Aby było to możliwe konieczne jest wystarczające zaplecze.

Miasto Sanok:

- sztuczne kąpielisko wodne – Miejski Ośrodek Sportu i Rekreacji, basen – kryty i odkryty,
- 2 boiska – stadion MOSiR oraz stadion MKS Stal Sanok,
- jedyny w Polsce tor lodowy oraz lodowisko,
- korty tenisowe,
- wypożyczalnia rowerów.

Pozostałe Gminy Powiatu:

- boiska do koszykówki i siatkówki Ośrodka Sportu i Rekreacji „ZAKUCIE”,
- skocznie narciarskie K20 i K40 Ośrodka Sportu i Rekreacji „ZAKUCIE”,
- wyciąg narciarski w Komańczy,
- wyciąg narciarski orczykowy w Karlikowie,
- stadnina koni w Tarnawie Dolnej,
- kompleks sportowy z halą sportową w Besku,
- strzelnice sportowe w Besku,
- kort do tenisa ziemnego w Nowosielcach,
- prywatne, dostępne korty tenisowe przy „Dworze” w Woli Sękowej,
- stadnina koni przy „Dworze” w Woli Sękowej,
- Zalew w Sieniawie,
- Stadnina koni huculskich w Odrzechowej,
- stadnina koni w Woli Michowej i Łukowym,
- kolej wąskotorowa w Woli Michowej,
- galeria sztuki w Zagórzcu,
- galeria rzeźby plenerowej Quo vadis w Tyrawie Wołoskiej,
- coroczny Międzynarodowy Samochodowy Bieszczadzki Wyścig przez Góry Słonne,

Gmina oferuje:

- naukę jazdy konnej,
- wycieczki terenowe z przewodnikiem,
- wielodniowe rajdy konne,
- trasy dla rowerzystów i zmotoryzowanych i wycieczek konnych,
- kuligi,
- wędkowanie,
- spływy kajakowe.

Przy okazji pobytu w Powiecie Sanockim warto skorzystać z okazji i odwiedzić Słowację. Wykorzystać można tutaj dogodny szlak komunikacji Radoszyce – Palota w gminie Komańcza.

Na terenie powiatu punkty **informacji turystycznej** znajdują się w Sanoku i w Komańczy:

Sanocko – Bieszczadzkie Centrum Informacji Turystycznej

ul. Grzegorza z Sanoka 2

tel. 013 464 45 33

tel. 013 463 09 38

fax 013 463 09 38

e-mail: turystyka.sanok@pbp.com.pl

[http://: www.sanok.pl](http://www.sanok.pl)

Gminne Centrum Informacji Turystycznej w Komańczy

Komańcza 166

tel. 013 467 70 76

fax 013 467 70 76

e-mail: urząd@komancza.regiony.pl

[http://: www.karpaty.com.pl/bieszczady](http://www.karpaty.com.pl/bieszczady)

O **przewodników turystycznych** należy pytać w Oddziale PTTK w Sanoku, w CIT Sanok, czy w Skansenie.

Wszystkie **sieci komórkowe** działają bez zarzutu. Tak samo nie ma większych problemów z **dostępem do sieci Internet**.

Pozostałe:

- Miasto Sanok: kąpieliska nad rzeką San, miejsca do wędkowania, grzybobrania, miejsca widokowe – Góra Parkowa,
- Gmina Komańcza: 1 ścieżka dydaktyczna (15 przystanków, ma kształt pętli wychodzącej z centrum Komańczy i kończącej się również w centrum), miejsca do wędkowania i grzybobrania, miejsca widokowe,
- Gmina Zarszyn: 1 ścieżka rekreacyjno-przyrodnicza, miejsca do grzybobrania, miejsca widokowe,
- Gmina Tyrawa Wołoska: szlak spacerowy i rowerowy, miejsca do wędkowania i grzybobrania, miejsca widokowe,
- Gmina Bukowsko: 1 szlak spacerowy, miejsca do grzybobrania, miejsca widokowe,
- Gmina Besko: szlak spacerowo-rowerowy, miejsca widokowe, miejsca do wędkowania i grzybobrania, kąpielisko wodne nad rzeką Wisłok,
- Gmina Zagórz: szlak spacerowy i rowerowy, punkty widokowe, 17 kąpielisk nad rzeką Osławą, miejsca do wędkowania i grzybobrania.

Baza noclegowa.

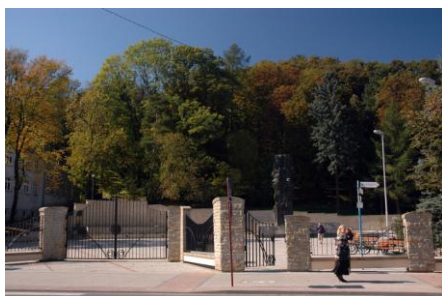
Wg danych Urzędu Statystycznego w Rzeszowie na terenie Powiatu Sanockiego w 2013 r. znajdowało się 18 stałych obiektów noclegowych (funkcjonujących cały rok) posiadających 758 miejsc noclegowych. Ponadto na terenie powiatu działa 61 gospodarstw agroturystycznych ze średnią 8 miejsc noclegowych. Łącznie powiat dysponuje 1248 miejscami noclegowymi.

Najlepsze warunki noclegowe posiadają hotele, znajdujące się w Sanoku oraz niektóre pensjonaty. Pozostałe obiekty posiadają standard, który można określić jako turystyczny. Największa liczba lokali gastronomicznych związana jest z bazą noclegową (ok. 85 %). Lokale o najwyższym standardzie usług są w obiektach hotelowych na terenie miasta Sanoka.

Informacje dodatkowe.

Park miejski im. Adama Mickiewicza w Sanoku.

Jest to największy park typu górskiego w Polsce. Znajduje się w samym centrum miasta; nad parkiem dominuje wzniesienie – Góra Parkowa (364 m n.p.m.). Powierzchnia parku wynosi ponad 10 ha. Do parku prowadzą dwa wejścia – przez bramę parkową od strony ulicy Adama Mickiewicza (przed parkiem Znajduje się Plac Harcerski) oraz wejście od strony ul. Kościuszki przy pomniku Tadeusza Kościuszki.



Wydawnictwa.

Na temat tego terenu powstała znaczna liczba publikacji. Monografie, przewodniki, foldery są do kupienia przede wszystkim w skansenie i w punkcie informacji turystycznej w Sanoku.

Powiat Sanok proponuje również wydawnictwa w wersji cyfrowej do pobrania ze strony internetowej. Można je znaleźć tutaj:

<http://www.powiat-sanok.pl/turystyka/dokumenty/ksiazki-albumy-publicacje-do-pobrania-177>

Rzemiosło, galeria, kultura

Powiat Sanocki jest bardzo bogaty w artystów, pasjonatów, którzy zajmują się przeróżnym rzemiosłem, kulturą. Poniżej kilka przykładów.

Uniwersytet Ludowy Rzemiosła Artystycznego

W Woli Sękowej oferuje naukę zawodu, oraz organizuje plenery artystyczne i wystawy rzemiosła artystycznego.

UNIwersYTET LUDowy RZEMIOSŁA ARTYSTYCZNEGO W WOLI SĘKOWEJ
ogłasza nabór na dwudzioty
KURS RĘKODZIELA ARTYSTYCZNEGO!
rozwójka, kształcenie, kultura, sztuka, dziedzictwo, folk, wola

Kurs umożliwia zdobycie praktycznych umiejętności w celu prowadzenia pracowni rękodzieła artystycznego, warsztatów hobbistycznych w wielu dziedzinach, wzbogacenie warsztatu pracy i kwalifikacji zawodowych terapeutów zajęciowych, pedagogów, animatorów kultury; realizację projektów chroniących dziedzictwo kulturowe w zakresie ginących rzemiosł oraz uzyskanie zawodowych uprawnień rzemieślniczych.

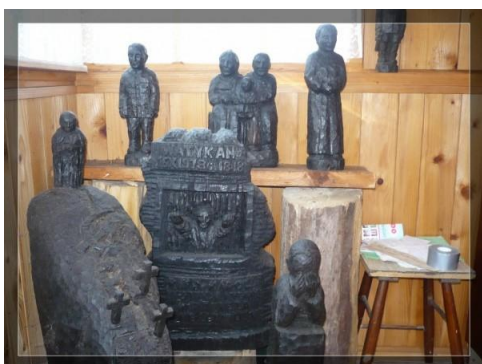
Zgłoszenia do 30 sierpnia!

www.uniwlud.pl tel. 662487667 - Beata Ziomek uniwersytet.ludowy@gmail.com



Galeria Rzeźby Quo Vadis.

Obok domu Bogusława Iwanowskiego stoi kilkanaście kilkumetrowych rzeźb. Stoją nieruchome, milczące, zadumane. Jedne, olbrzymie, wyrastają wysoko ponad kilkunastoletnie jałowce. Inne, wielkości dorosłego człowieka, kryją się w cieniu świerków i modrzewi. Jeszcze inne przycupnęły pod jabłonkami albo w wysokiej, nie koszonej trawie. Wszystkie pokorne, przygarbione, zgięte pod ciężarem nieszczęść. Kto tych nieszczęść jest ciekawy, kto chciałby niosącym je spojrzeć w twarz, niech wejdzie do zakłętego ogrodu w towarzystwie Bogusława Iwanowskiego – człowieka, który ten ogród stworzył.



Izba Pamięci Kultury Łemkowskiej w Komańczy.

Przebywając w Komańczy koniecznie trzeba odwiedzić Izbę Pamięci poświęconą kulturze łemkowskiej, którą założyli państwo Daria i Stefan Boiwo w swoim gospodarstwie.



Wskaźniki turystyczne.

Badanie ruchu turystycznego na terenie powiatu metodą bezpośredniej obserwacji.

Pełnych, oficjalnych badań na temat ilości turystów nie prowadzi się. Dane zbierane przez Urząd Statystyczny w Rzeszowie obejmują tylko obiekty oferujące minimum 10 miejsc noclegowych, a to znaczy, że wymyka im się znaczna część niedużych gospodarstw agroturystycznych. Przytaczane dane pochodzą więc z połączenia danych oficjalnych oraz z rozmów przeprowadzanych na miejscu. Przy zachowaniu maksimum staranności nie da się więc uniknąć pewnej granicy błędu.

W powiecie w 2013 roku udzielono 106641 noclegów 35792 osobom.

Analiza wskaźników.

Przeanalizujemy atrakcyjność turystyczną powiatu, stopień rozwoju istniejącej bazy noclegowej za pomocą wskaźników funkcji turystycznych: Deferta, Baretje'a-Deferta, Schneidera, Charvata. Każdy z nich daje konkretny wgląd w stan przemysłu turystycznego w regionie oraz pokazuje potencjał obszaru.

Wskaźnik Deferta – to miara pozwalająca ocenić zatłoczenie turystyczne badanego obszaru, gdyż dostarcza informacji o liczbie turystów przypadających na 1 km² obszaru.

$$WD = 35792 \text{ osób} / 1225 \text{ km}^2 = 29,22$$

Jak widać ilość turystów (osób nocujących) na obszarze powiatu jest stosunkowo niewielka. Zniechęca to do inwestowania w infrastrukturę turystyczną. Jednocześnie należy zauważyć, że znacznie wyższy wskaźnik Deferta jest w dalszym ciągu całkowicie bezpieczny dla ekologii obszaru. Widoczny dość duży ruch turystyczny, szczególnie w okolicy skansenu nie przekłada się na noclegi.

Wskaźnik Baretje'a-Deferta – będący miernikiem zagospodarowania turystycznego. Wyraża się on liczbą turystycznych miejsc noclegowych przypadających na 100 mieszkańców miejscowości turystycznej. W literaturze jest on również nazywany wprost wskaźnikiem funkcji turystycznej miejscowości.

$$WBD = 1248 * 100 / 95738 \text{ osób} = 1,30$$

Oferta noclegowa stosunkowo niewielka, nastawiona na niezbyt wymagającego turystę indywidualnego. Szczególnie całkowicie brak wyższego standardu. Jednocześnie widać, że obiekty noclegowe nie są rozłożone równomiernie na terenie całego powiatu.

Wskaźnik Schneidera – wyraża on liczbę turystów korzystających z noclegów przypadających na 1000 stałych mieszkańców obszaru.

$$WS = 35792 \text{ osób} / 95,7 \text{ tys osób} = 374$$

Chociaż na obszarze powiatu bez przerwy widać autokary turystyczne i samochody osobowe z obcymi rejestracjami, nie przekłada się to na dłuższe pobyty na tym terenie. Niewielki odsetek osób odwiedzających decyduje się na nocleg.

Wskaźnik Charvata – wskaźnik nasycenia bazą turystyczną, wyrażony liczbą miejsc noclegowych przypadających na km² powierzchni całkowitej.

$$WCH = 1248 / 1225 \text{ km}^2 = 1,02$$

Biorąc pod uwagę potencjalnie bardzo wysoką atrakcyjność turystyczną powiatu, ilość obiektów noclegowych na tym terenie jest bardzo mała.

Analizując te wskaźniki rzuca się w oczy niewykorzystanie potencjału turystycznego. Ilość osób zwiedzających poszczególne obiekty na terenie powiatu jest niewspółmiernie wysoka do ilości osób decydujących się na nocleg. Brak bazy noclegowej na oczekiwanym przez turystów poziomie, brak dodatkowych atrakcji około noclegowych, brak odpowiedniej promocji przekłada się na ten dość słaby wynik.

III. Analiza SWOT

MOCNE STRONY

- Naturalne, niezniszczone środowisko przyrodnicze (wody, lasy).
- Bogate zasoby kulturalno-historyczne.
- Liczne atrakcje turystyczne (np. skansen w Sanoku, Klasztor Sióstr Nazaretanek w Komańczy, renesansowy zamek w Sanoku – najbogatsza w Polsce kolekcja ikon, zbiór prac Zdzisława Beksińskiego, szlak ikon).
- Budowa kapitału kulturowego (tradycje organizowania festiwali i imprez kulturalnych).
- Bardzo korzystne położenie przy granicach ze Słowacją i Ukrainą.
- Funkcjonujące bezpośrednio połączenie drogowe ze Słowacją.
- Stosunkowo niewielka odległość od lotniska o znaczeniu krajowym i międzynarodowym.
- Miasto Sanok – znaczące centrum subregionu: wysoki poziom wyposażenia w infrastrukturę techniczną oraz duża liczba obiektów sportowych w Sanoku.
- Wysoki poziom bezpieczeństwa publicznego.
- Znaczące tradycje gospodarcze (zakłady – Stomil, Autosan).
- Duży potencjał pracowniczy: o wysokich kwalifikacjach (zwolnieni z restrukturyzowanych zakładów przemysłowych – Stomil, Autosan) oraz niewykwalifikowanych potencjalnych pracowników.
- Korzystne warunki dla inwestorów i rozwoju przedsiębiorczości: funkcjonowanie podstrefy Specjalnej Strefy Ekonomicznej EURO-PARK MIELEC (Obszar Przemysłowy w Sanoku) – zwolnienia podatkowe; liczne wolne tereny inwestycyjne; liczne organizacje wspierające rozwój przedsiębiorczości (Inkubator Przedsiębiorczości, Regionalna Izba Gospodarcza, Centrum Wspierania Biznesu, Cech Rzemiosł Różnych); przychylność władz samorządowych dla inwestorów.
- Wielospecjalistyczna służba zdrowia w ośrodkach miejskich.
- Rozbudowane kontakty władz samorządowych z miastami partnerskimi.
- Wysoka aktywność społeczna mieszkańców.
- Istniejące otoczenie o walorach krajobrazowych, będące szansą do rozwoju turystyki krajoznawczej, turystyki kwalifikowanej, agroturystyki, itp.
- Przez teren powiatu przebiega granica dwóch ważnych krain geograficznych – Beskid Niski, Bieszczady.

- Lokalne zwyczaje i obrzędy.
- Dobre warunki rozwoju rekreacji dla mieszkańców i turystów.
- Polepszająca się infrastruktura techniczna.
- Obszar interesujący kulturowo ze względu na cechy charakterystyczne dla pogranicza, np. wielokulturowość, interesujące zabytki, specyficzne dla terenu wielu kultur.
- Dość dobrze rozwinięta wewnętrzna sieć drogowa.
- Dogodne warunki do rozwoju rolnictwa ekologicznego jako towarzyszącego agroturystyce.
- Infrastruktura turystyczna.
- Rzeka San jako osobny i współlistniejący produkt turystyczny – Błękitny San.
- Istniejący sztuczny zbiornik wodny.

SŁABE STRONY

- Zły stan techniczny infrastruktury kolejowej.
- Uboga infrastruktura turystyczna, m.in. brak miejsc parkingowych dla autokarów turystycznych.
- Brak obiektów sportowych na terenach wiejskich.
- Zły stan techniczny niektórych obiektów sportowych w Sanoku.
- Niewystarczająca informacja turystyczna i promocja powiatu.
- Wysoki poziom bezrobocia.
- Emigracja wysokokwalifikowanej kadry w poszukiwaniu pracy.
- Niski poziom przedsiębiorczości społeczeństwa.
- Niska siła nabywcza lokalnych przedsiębiorców – brak środków na nakłady inwestycyjne.
- Niewystarczająca promocja małych podmiotów gospodarczych.
- Rozdrobnione gospodarstwa rolne.
- Słaby dostęp do służby zdrowia na terenach wiejskich.
- Niewystarczająco mocne instytucjonalnie organizacje pozarządowe.
- Niewystarczający poziom współpracy między organizacjami pozarządowymi.
- Niskie dochody ludności.
- Brak obiektów hotelowych o wysokim standardzie.
- Mała ilość działań i produktów promujących region Polski Wschodniej.

- Niski poziom wiedzy na temat potencjału turystycznego, gospodarczego i kulturalnego Polski Wschodniej – brak utrwalonego wizerunku Polski Wschodniej jako regionu atrakcyjnego turystycznie i gospodarczo.
- Niski poziom wykorzystania potencjału turystycznego regionu.

SZANSE

- Rozwój kultu św. Andrzeja Boboli – pielgrzymki,
- Możliwość korzystania ze środków pomocowych UE.
- Ułatwiony przepływ kapitału, osób, towarów, w tym z sąsiadującą Słowacją.
- Rozwój współpracy transgranicznej.
- Rozwój rozrywki tematycznej i imprez opartych na możliwościach regionu – przyroda, kultura, rzemiosło, folklor.
- Wzrost wydatków na turystykę spowodowany poprawą dobrobytu społeczeństwa.
- Dalsza rozbudowa infrastruktury technicznej w tym drogowej w celu stworzenia warunków rozwoju.
- Rozbudowa bazy noclegowej, przede wszystkim o wyższym standardzie.
- Dynamiczny rozwój sieci internetowej i komputeryzacji.
- Rosnące zainteresowanie turystyką kwalifikowaną, biznesową, ekologiczną i agroturystyką.
- Prognozowany wzrost zapotrzebowania na produkty i usługi turystyczne.
- Pomoc państwa w ochronie i odnowie zabytków.
- Zwiększenie aktywności turystycznej Polaków i mieszkańców państw sąsiednich.
- Zagospodarowanie sztucznego zbiornika wodnego.
- Nawiązanie współpracy z innymi miejscowościami, gminami i powiatami, w tym po stronie Słowackiej.
- Aktywność Lokalnej Organizacji Turystycznej.
- Wzrost dochodów własnych powiatu.
- Tworzenie spójnej oferty kulturalnej i turystycznej dla turystów z Europy.
- Rosnący popyt na produkty lokalne.
- Przywrócenie połączeń kolejowych w tym ze Słowacją i Ukrainą.

ZAGROŻENIA

- Kryzys gospodarczy – niższe możliwości finansowe budżetu państwa.
- Uszczelnienie granicy z Ukrainą.
- Dalsza degradacja kolei.
- Trudności w pozyskiwaniu inwestorów zewnętrznych.
- Rosnące wymagania w zakresie funkcjonowania na wolnym rynku.
- Niskie dochody samorządów terytorialnych.
- Konkurencja w zakresie rozwoju podobnych usług wśród powiatów tego terenu.
- Niestabilna gospodarka i sytuacja geopolityczna sąsiadów.
- Nieprzekonanie mieszkańców terenu co do celowości inwestycji w gałąź turystyki.
- Zmiany klimatyczne – akweny wodne, turystyka zimowa.

IV. Okrągły stół.

Analiza odpowiedzi udzielanych przez przewodników regionalnych, pilotów wycieczek, gestorów branży turystycznej, odwiedzających i turystów, mieszkańców, a także komentarzy odnalezionych w Internecie odnośnie istniejących problemów i sposobów ich rozwiązania.

1. Pytanie: Czy według Ciebie istnieją bariery utrudniające rozwój turystyki przyjazdowej na tym terenie? (Jeśli tak, to wskaż krótko, jakie?)

Odpowiedzi:

1. Bardzo mało miejsc noclegowych, w których zmieści się zorganizowana grupa turystyczna powyżej 50 osób – 4 punkty;
2. Wciąż za mało miejsc noclegowych o wyższym standardzie – 4 punkty;
3. Słaba oferta około noclegowa – nie ma co robić wieczorami – 4 punkty;
4. Brak parkingów dla autokarów w centrum Sanoka – 4 punkty;
5. Brak parkingów dla autokarów przy większości ciekawych obiektów na terenie powiatu – 4 punkty;
6. Niewystarczająca infrastruktura turystyczna – 2 punkty;
7. Za mało połączeń kolejowych – 2 punkty;
8. Praktycznie brak infrastruktury związanej z turystyką wodną (zaplecze dla spływów kajakowych – pomosty, toalety, miejsca biwakowe) – 1 punkt;
9. Papierologia w urzędzie;
10. Za mało zaplecza sanitarnego (toalet) dla turystów;
11. Niektóre zabytki są zaniedbane;
12. Za mało reklamy o atrakcyjności powiatu;
13. Większość obiektów nie dostosowanych do odwiedzin osób niepełnosprawnych;
14. Zły stan niektórych obiektów sportowych w Sanoku;
15. Słaba jakość niektórych dróg;
16. Za mały budżet powiatu przeznaczony na turystykę;
17. Niedostateczna ilość połączeń transportem publicznym szczególnie w okresie zwiększonego ruchu turystycznego.

7% pytanym osób uważa, że nie ma problemów.

2. Pytanie: Z jakich kierunków przyjeżdża najwięcej turystów?

1. Polska – 82 %;
2. Ukraina – 7 %;
3. Niemcy – 5 %;
4. USA – 1 %;
5. Izrael – 0,5 %;
6. Francja – 0,5 %;
7. Pozostałe – 4 %

3. Pytanie: W jakich porach roku przyjeżdża najwięcej turystów?

1. wakacje letnie – 36 %;
2. późna wiosna, początek jesieni – 29 %;
3. pozostałe miesiące – 35 %.

4. Pytanie: Jak długo turyści pozostają na tym terenie?

1. kilka godzin – 85 %;
2. 1 dzień – 5 %;
3. 2 i więcej dni – 10 %.

5. Pytanie: Czy istnieje, Twoim zdaniem, problem z wykwalifikowaną kadrą około turystyczną?

Dokładnie jaki?

Większych problemów z kadrą około turystyczną nie ma – zdarzają się pojedyncze przypadki nieprofesjonalnego zachowania. Jedynym poważnym problemem na tym terenie jest niemal zupełny brak miejscowych przewodników lub brak informacji o nich (z wyjątkiem Sanoka), np. przy zwiedzaniu cerkwi.

6. Pytanie: Jakie najczęstsze skargi słyszycie od swoich klientów/gości/turystów?

1. Zły stan niektórych dróg – 4 punkty;
2. Brak lepszego standardu noclegów – 3 punkty;
3. Brak oferty około noclegowej – nie ma co robić wieczorami – 3 punkty;
4. Brak możliwości dojazdu samochodem (nie ma odpowiedniej drogi a jeśli jest to nie ma parkingu – trzeba parkować „na ulicy”) w bezpośrednie sąsiedztwo niektórych obiektów zabytkowych – 4 punkty;
5. Zupełny brak lub za mało toalet dostępnych dla turystów, szczególnie przy obiektach zabytkowych poza miastem – 2 punkty;
6. Niedostateczne oznakowanie (kierunkowskazy) najważniejszych obiektów zabytkowych – 2 punkty;
7. Niedostateczna informacja o innych miejscach godnych odwiedzenia na terenie powiatu w poszczególnych obiektach, muzeach – brak współpracy pomiędzy obiektami zabytkowymi;
8. Za mało miejsc parkingowych.

7. Pytanie: Jakie atrakcyjne turystycznie miejsca wymagają pomocy władz w ich restauracji/odbudowie?

Odpowiedzi:

1. Ruiny kościoła i klasztoru Karmelitów w Zagórzcu;
2. Likwidacja pokryć blachą wielu cerkwi i zastąpienie gontem.

8. Pytanie: Co według Ciebie należy uczynić aby turysta zatrzymał się na tym terenie możliwie jak najdłużej?

Odpowiedzi:

1. Stworzenie miejsc noclegowych o bardzo dobrym standardzie dla grup turystycznych powyżej 50 osób – 8 punktów;
2. Stworzenie produktu turystycznego – połączenie kilku produktów w jedną całość tak aby turysta miał co robić na tym terenie przez kilka dni – 6 punktów;
3. Zagospodarowanie czasu wolnego turysty, szczególnie wieczorami lub dostęp do lokali gastronomiczno-rozrywkowych – 6 punktów;
4. Organizacja kilkudniowych imprez kulturalno-turystycznych z ciekawym, niepowtarzalnym w kolejnych dniach programem;
5. Rozwój turystyki kwalifikowanej na bazie agroturystyki, szczególnie pieszej, rowerowej, konnej – gospodarstwa agroturystyczne w ramach prowadzonej działalności powinny posiadać wypożyczalnię sprzętu;
6. Promocja powiatu.

9. Pytanie: Jaką z ubiegłorocznych imprez, odbywających się na tym terenie, udało ci się najlepiej zapamiętać?

Odpowiedzi:

1. Festiwal Zakłęte w Drewnie w skansenie w Sanku – 9 punktów;
2. Wyścigi samochodowe na serpentynach Gór Słonnych – 8 punktów.

10. Twoje życzenia i propozycje:

1. Stworzenie miejsc noclegowych o wysokim standardzie;
2. Promocja powiatu;
3. Stworzenie ulg dla inwestorów w powiecie;
4. Poprawa i budowa infrastruktury turystycznej;
5. Połączenie wszystkich produktów turystycznych w jednym informatorze;
6. Utrzymanie obiektów zabytkowych w dobrym stanie;
7. Więcej folderów, mini przewodników promujących;
8. Więcej turystów, którzy zastają na kilka dni;
9. Przywrócenie spływów łodziami po Sanie;
10. Rozbudowa infrastruktury związanej z rzeką San – przystanie dla kajaków, zaplecze sanitarne, miejsca biwakowe, itp;
11. Pisanie projektów i pozyskiwanie funduszy unijnych we wszystkich programach wspierających turystykę;
12. Szkolenie przewodników turystycznych spośród miejscowej ludności, którzy będą mogli oprowadzać po obiektach znajdujących się w oddaleniu od większych aglomeracji, np. cerkwie.

V. Priorytetowe kierunki rozwoju.

Kierunek 1

Rozwój bazy noclegowej.

1. Przeprowadzenie akcji propagandowej kierowanej do miejscowych (i nie tylko) podmiotów gospodarczych, uzmysławiającej potrzebę i celowość budowania dobrej jakościowo bazy noclegowej na terenie powiatu.
2. Wyznaczenie i przekazanie terenów pod infrastrukturę hotelowo-gastronomiczną.
3. Wsparcie ze strony powiatu w początkowym stadium budowy i eksploatacji infrastruktury, np. ulgi podatkowe.
4. Współpraca z inwestorami w zakresie budowy dobrej jakości dróg dojazdowych, parkingów dla autokarów, itp.
5. Promocja nowych obiektów we wszelki możliwy sposób – ulotki, foldery, strony www powiatu, targi turystyczne, itp.
6. Promocja powiatu jako miejsca posiadającego dobrej jakości bazę noclegowo-gastronomiczną i terenu gdzie można i należy zatrzymać się na dłużej.

Zadania strategiczne:

1. Pozyskanie inwestorów.
2. Przekazanie terenów pod infrastrukturę.
3. Wsparcie w początkowym stadium budowy i eksploatacji.
4. Współpraca z inwestorami.
5. Promocja nowych obiektów.
6. Promocja powiatu.

Kierunek 2

Ułatwienia dla turystów odwiedzających cenne obiekty.

1. Poprawa stanu dróg, mostów, przepustów umożliwiających wjazd autokarom jak najbliżej cennych obiektów turystycznych.
2. Budowa parkingów dla autokarów turystycznych, np. w Sanoku (centrum miasta), Komańcza, Zagórz; zapewnienie toalet przy parkingach. Wyznakowanie tras dojazdowych do tych parkingów.
3. Współpraca z wydawnictwami oraz producentami map używanych w nawigacji satelitarnych dotyczącej uaktualnienie map, przewodników, stron internetowych, itp. o nowe drogi i parkingi.
4. Jak najszersza dystrybucja darmowych mapek powiatu z zaznaczeniem wszelkich cennych obiektów oraz bazy turystycznej.

Zadania strategiczne:

1. Poprawa stanu dróg, mostów, przepustów.
2. Budowa parkingów, wyznakowanie tras dojazdowych.
3. Współpraca z wydawnictwami.
4. Dystrybucja darmowych mapek.

Kierunek 3

Zacieśnienie współpracy ze Słowacją i Węgrami.

1. Przygotowanie publikacji typu przewodnik, mapa, folder opisujących walory turystyczne oraz bazę turystyczną powiatu sanockiego w języku słowackim i węgierskim.
2. Przeprowadzenia akcji promocyjnej wśród biur oraz punktów informacji turystycznej na terenie Słowacji i na Węgrzech, uczestniczenie w targach turystycznych.
3. Przeprowadzenie akcji promocyjnej wśród biur turystycznych z Polski północnej i zachodniej reklamującej powiat sanocki jako rewelacyjną bazę wypadową na jednodniowe wycieczki na Słowację i Węgry (współpraca z lokalnymi biurami, które mają gotową ofertę) oraz jako miejsce na noclegi tranzytowe przy wyjazdach do tych państw.
4. Zorganizowanie kursów językowych dla czynnych przewodników turystycznych oraz osób pracujących w branży turystycznej i około turystycznej z języka słowackiego i węgierskiego.

Zadania strategiczne:

1. Przygotowanie publikacji językowych.
2. Przeprowadzenie akcji promocyjnej na Słowacji i na Węgrzech.
3. Przeprowadzenie akcji promocyjnej w Polsce północno-zachodniej.
4. Szkolenia przewodników i pracowników branży z języków: słowacki i węgierski..

Kierunek 4

Stworzenie produktu „Szynobus Turystyczny”.

1. Podjęcie wszelkich możliwych działań w celu stworzenia produktu „Szynobus Turystyczny” kursującego co najmniej na trasie: Hyrów – Zagórz (Sanok) – Medzilaborce.
2. Nawiązanie współpracy pomiędzy wszystkimi powiatami po stronie polskiej, słowackiej i ukraińskiej przez które będzie kursował szynobus w celu zbudowania tego produktu.
3. Pisanie projektów i pozyskiwanie funduszy unijnych we wszystkich programach wspierających turystykę na ten cel.
4. Promocja projektu.

Zadania strategiczne:

1. Stworzenie produktu turystycznego „Szynobus Turystyczny”.
2. Nawiązanie współpracy ze strona polską, ukraińską i słowacką.
3. Pozyskanie funduszy na projekt.
4. Promocja projektu.

Kierunek 5

Wykorzystanie potencjału jakim jest rzeka San.

1. Przeprowadzenie akcji propagandowej kierowanej do miejscowych (i nie tylko) podmiotów gospodarczych w celu zachęcenia do wznowienia organizowania spływów Sanem łodziami płaskodennymi (tratwami).
2. Budowa przystani z infrastrukturą (przede wszystkim zaplecze sanitarne) dla kajaków, tratw, łodzi płaskodennych zarówno w samym Sanoku jak i na terenie całego powiatu.
3. Zintensyfikowanie współpracy z powiatami, gminami przez, które przepływa rzeka San w ramach projektu „Błękitny San”.
4. Przekonanie i pozyskanie miejscowej ludności do stworzenia zaplecza (w ramach działalności agroturystycznej), przede wszystkim wypożyczalni kajaków, miniprzystani, itp.

Zadania strategiczne:

1. Stworzenie produktu turystycznego „Spływ łodziami”.
2. Budowa infrastruktury.
3. Współpraca w ramach projektu „Błękitny San”.
4. Pozyskanie miejscowej ludności do projektu.

VI. Wnioski

1. Przeprowadzono studia nad atrakcyjnością turystyczną, aktualnym stanem branży turystycznej powiatu Sanok oraz jego potencjałem rozwojowym. Sporządzono analizę SWOT (czyli mocnych i słabych stron, szans i zagrożeń). Wskazano priorytetowe kierunki rozwoju turystyki na badanym terenie. W studiach wykorzystano znaczną ilość dokumentów oraz wyniki badań terenowych, licznych konsultacji, warsztatów, kwestionariuszy, ankiet, rozmów z turystami, zawodowymi przewodnikami regionalnymi, źródeł internetowych.

Znaczący wkład w wykonane badania mieli eksperci wielu instytucji i organizacji, zarówno w sektorze publicznym, jak i prywatnym. Ich wysiłki i doświadczenie stało się podstawą do obiektywnej oceny stanu zastanego i pozwoliło osiągnąć konsensus co do perspektyw rozwoju turystyki na badanym terenie. Jednocześnie trzeba zauważyć, że aby zalecenia mogły być pozytywnie zrealizowane konieczna jest aktywna współpraca nie tylko przedstawicieli pojedynczych instytucji i organizacji społecznych ale wszystkich mieszkańców terenu.

2. Pewnym jest to, że realizacja tych zadań będzie prowadzona przez Powiat Sanok metodą „prób i błędów”. Niektóre prace będą bardziej skuteczne niż inne. Natomiast niektóre trudne do uniknięcia błędy mogą prowadzić do zaognienia relacji między organami samorządowymi a przedstawicielami biznesu i mieszkańcami.

3. Aby władze powiatu mogły osiągnąć swoje cele i aby turystyka na tym terenie rozwijała się i osiągnęła pełny wzrost, przedstawiciele tej władzy muszą często komunikować i konsultować się z lokalnym środowiskiem. Konieczne jest to również dlatego aby uzyskać maksymalne wsparcie do prowadzenia wspólnie uzgodnionych prac, zwłaszcza podczas ich początkowej fazy.

4. Naszym zdaniem na pierwszym planie znajduje się konieczność uruchomienia potężnego instrumentu zmian jakim jest efektywna współpraca pomiędzy: miejscową władzą – lokalną społecznością – miejscowym biznesem.

5. Turystyka kwalifikowana i agroturystyka powinna stać się głównym kierunkiem dalszego rozwoju społecznego i gospodarczego dla Powiatu Sanok.

6. W naszej opinii najlepsze perspektywy rozwoju turystycznego dają następujące kierunki:

- 1) **rozwój bazy noclegowej,**
- 2) **ułatwienia dla turystów odwiedzających cenne obiekty.**

7. Niezbędnym do rozwoju turystyki na terenie powiatu jest aktywne zachęcanie do tworzenia inicjatyw gospodarczych, tworzenie korzystnego klimatu dla inwestycji i biznesu, wspieranie oddolnej aktywności społecznej w sferze usług i ciągłej poprawy poziomu obsługi turystów.

8. Powiat musi współpracować z organizacjami społecznymi i przedstawicielami podmiotów gospodarczych działających w sferze turystyki w: tworzeniu i dystrybucji materiałów promocyjnych, wspólnego tworzenia i realizacji strategii marketingowych w celu promocji produktu turystycznego, korzystanie z instrumentów programów udzielania pomocy finansowej dla rozwoju turystyki.

9. Powiat musi stale zwracać uwagę na utrzymywanie w dobrym stanie ruchomych i nieruchomych pamiątek historycznych, kulturowych, architektonicznych, dzieł sztuki, które są wartością turystyczną.

10. Ze względu na ograniczony budżet powiatu wydatki potrzebne na promocję i marketing należy dokładnie ukierunkować. Powiat powinien skupić się na ograniczonej liczbie krajów widzianych jako potencjalnie dających najwięcej turystów. Powinien:

- ograniczyć wersje językowe drukowanych materiałów: broszur, ulotek, itp.
- uczestniczyć w targach turystycznych, które odbywają się w tych krajach,
- opracować i utrzymywać wersje językowe stron internetowych.

Kraje priorytetowe dla powiatu Sanok:

- Polska,
- Ukraina,
- Niemcy,
- Słowacja,
- Węgry.

11. Aby wzmocnić konkurencyjność powiatu należy stworzyć własny, niepowtarzalny produkt turystyczny. Należy podpisać jak najwięcej porozumień z innymi powiatami, gminami, miastami, itp. w celu wzajemnej promocji. Należy poinformować (drogą mailową - najtaniej) jak najwięcej biur turystycznych o swoim produkcie turystycznym, podpisać umowy o współpracy aby biura mogły sprzedawać gotową ofertę turystom.

12. Bardzo istotnym jest aby wszyscy zainteresowani rozwojem turystycznym powiatu zdawali sobie sprawę z tego, że rezultaty promocji w gałęzi turystyki nie będą widoczne w ciągu kilku miesięcy a trzeba na nie będzie poczekać co najmniej 3-5 lat.

-----oOo-----